

P.O. Box 2429
Mammoth Lakes, CA 93546
(760) 934-7072

Grados del Seis al Ocho
Gloria Vasquez
Directora

www.mammothusd.org



2004-05 Junta de Educación

Judy King, Presidenta
Mary Heller, Secretaria
Mary Canada, Miembro
Greg Newbry, Miembro
Lee Ann Wood, Miembro

Administración del Distrito

Stan Halperin, Ph.D.
Superintendente

Patricia Henderson
Gerente de Negocios

Richard Bailey
Director de Mantenimiento,
Operaciones y Transportación

Contenido

- Mensaje de la Directora
- Declaración de la Misión
- Perfil de la Comunidad y Escuela
- Disciplina y Ambiente para el Aprendizaje
- Liderazgo Escolar
- Involucramiento Comunitario
- Información para Contactarnos
- Matrícula y Asistencia Escolar
- Tiempo Instructivo
- Tamaño de Clase
- Instalaciones y Seguridad Escolar
- Logros y Exámenes Estudiantiles
- Sin Dejar a Ningún Niño Atrás
- Índice de Desempeño Académico
- Deberes de Maestro
- Evaluación de Maestro
- Maestros Sustitutos
- Entrenamiento y Mejoras de Currículo
- Libros y Materiales Instructivos
- Orientación y Otros Servicios de Apoyo
- Gastos y Servicios Financiados
- Comparación de Salario y Presupuesto

Distrito Escolar Unificado Mammoth

Escuela Intermedia Mammoth

“Alta Expectativas = Alto Desempeño”

Informe Escolar Anual 2004-2005

Mensaje de la Directora

El propósito del Informe Escolar Anual es proveer a los padres y la comunidad información sobre los programas instructivos, desempeño académico, materiales e instalaciones, calidad del personal de enseñanza y mucho más de la Escuela Intermedia Mammoth. El estado de California requiere que publicamos este Informe Escolar cada año para el año previo para que demos cuenta de todas estas áreas.

Nuestra escuela tiene una tradición de excelencia académica en un ambiente cariñoso y le doy la bienvenida a esta oportunidad de compartir información sobre nuestros programas del 2004-05.

El personal en la Escuela Intermedia Mammoth cree que cada niño es único y merece un ambiente educativo rico. Cada estudiante tiene acceso a un currículo principal riguroso en artes del lenguaje, matemáticas, ciencias y sociales. El personal que trabaja arduo y es hábil está dedicado al éxito de nuestros estudiantes. Somos afortunados de tener muchos maestros experimentados y conocedores, ansiosos para hacer una diferencia para nuestros estudiantes. Creemos en un enfoque centrado en el estudiante, el cual provee un ambiente en el que las necesidades sociales, emocionales e intelectuales de un niño son igualmente importantes. Todos los estudiantes tienen talentos especiales y reciben las oportunidades de desarrollar estos talentos.

Los padres y la comunidad juegan un papel extremadamente importante en la escuela. El entendimiento de los programas educativos, desempeño estudiantil y ofrecimientos curriculares de la escuela puede ayudar a la escuela y a la comunidad a hacer mejoras necesarias. Esperamos que todos los que lean este Informe Escolar se formen una idea de cómo es nuestra escuela.

Declaración de Misión

La misión de la Escuela Intermedia Mammoth es inspirar, educar y capacitar los líderes futuros de nuestra comunidad al proveer un ambiente sano, seguro y respetuoso el cual anima el crecimiento académico, social y emocional.

Perfil de la Comunidad y la Escuela

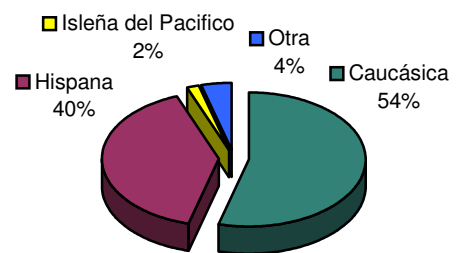
El Distrito Escolar Unificado Mammoth, localizado en el Condado de Mono, educa a 1,200 estudiantes en los grados kindergarten al doce en un sistema de calendario tradicional. Actualmente hay dos escuelas secundarias, una escuela intermedia y una escuela primaria en el distrito.

La escuela abrió su instalación nueva en el 2003 a los grados del seis al ocho. Maestros, personal y administradores continúan actuando sobre el principio que los estudiantes vienen primeros. Los programas educativos en la escuela son adaptados para suplir las necesidades de una población estudiantil cambiante. La Escuela Intermedia Mammoth está comprometida a proveer un programa instructivo fuerte para todos los estudiantes para asegurar excelencia en educación. Esta excelencia puede ser vista en el personal quien juega un papel muy vital al proveer un programa educativo de calidad.

Disciplina y Ambiente para Aprendizaje

Los estudiantes en la Escuela Intermedia Mammoth son guiados por reglas y expectativas de salón específicas que promueven respeto, cooperación, cortesía y aceptación de otros. La filosofía de disciplina de la escuela promueve una escuela segura, un ambiente de salón cálido y amigable y demuestra que buena disciplina es una fundación sólida en la cual se puede construir una escuela efectiva. La meta del programa de disciplina de la Escuela Intermedia Mammoth es proveer estudiantes oportunidades de aprender autodisciplina mediante un sistema de premios y consecuencias consistentes por su conducta. La escuela ha desarrollado una jerarquía de consecuencias de varios niveles por mala conducta o falta de tarea la cual puede incluir detenciones, Escuela de Sábado, suspensión interna, suspensión formal y expulsión.

% de Matrícula Estudiantil por Raza



El Programa de Mediación de Compañeros está disponible para ayudar a los estudiantes a aprender cómo resolver conflictos con otros por sí mismo. Los padres y estudiantes son informados de pólizas de disciplina al principio de cada año escolar mediante orientaciones de clase, conferencias de padres, el “Mensajero de Lunes”, boletines del distrito y Agendas Estudiantiles individuales.

La tabla de “Suspensiones y Expulsiones” muestra el número total y el porcentaje de incidentes en la escuela y en el distrito. Los números de suspensiones pueden ser inflados porque algunos estudiantes pudieron haber sido suspendidos múltiples veces. Expulsiones ocurren únicamente cuando son requeridas por la ley o cuando todas las otras alternativas han sido agotadas.

Suspensiones & Expulsiones						
	El Mammoth			DEUM		
	2003	2004	2005	2003	2004	2005
Suspensiones (#)	77	32	60	127	68	115
Suspensiones (%)	26.8	11.3	20.3	10.2	5.7	9.7
Expulsiones (#)	1	1	2	4	1	3
Expulsiones (%)	0.4	0.4	0.7	0.3	0.1	0.3

Actividades Extracurriculares

Los estudiantes son animados a participar en las actividades académicas y extracurriculares adicionales de la escuela que son una parte integral del programa educativo. Estos incentivos de la escuela en general y el salón promueven actitudes positivas, animan desempeño y ayudan en la prevención de problemas de conducta. Actividades, clubes y programas extracurriculares incluyen:

- Club de Tarea
- Cuerpo Estudiantil Asociado
- Club de Arte
- Danza/ Equipos de Ejercicios Sincron.
- Anuario
- Club de Drama
- Club de Fútbol
- Equipo Verde

Los programas atléticos inter escolásticos de la escuela promueven desempeño individual y orientado a equipo y autoestima mediante equipos patrocinados por la escuela que compiten con las otras escuelas intermedias en el área.

- Esquiar al Campo Traviesa
- Baloncesto
- Esquiar en Tabla de Nieve
- Voleibol
- Esquiar en Nieve

Certificados, listones, premios y varios otros galardones son dados a los estudiantes en asambleas y presentaciones especiales a través del año escolar. Actividades, honores y programas incluyen:

- Lista de Honor
- Lista de la Directora
- California Lee
- Asistencia Perfecta
- Programa de Premio Incentivo de Agenda
- Concurso de Ortografía
- Estudiantes del Mes
- Cartas Doradas
- Matemáticas Cuenta

Liderazgo Escolar

El liderazgo en la Escuela Intermedia Mammoth es una responsabilidad compartida entre la administración del distrito, administración escolar, personal instructivo, estudiantes y padres. La Directora Gloria Vasquez ha dirigido la escuela por cuatro años, apoyada de más de 27 años en educación. Todos los miembros de la comunidad escolar son comprometidos a una visión compartida de la escuela en general, la cual crea una fundación fuerte hacia éxito académico para todos los estudiantes. La directora supervisa las operaciones diarias de la escuela. Coordinando con la directora es la Organización de la Escuela Intermedia Mammoth (MMSO), la cual se reúne regularmente para enfocarse en asuntos curriculares y administrativos de la escuela en general. Otros grupos de liderazgo en el plantel incluyen el Consejo Local (SSC) y el Equipo de Aviso de Padres (PAT) al nivel del distrito.

Los maestros de la Escuela Intermedia Mammoth representan su personal en una variedad de comités del distrito en general, incluyendo grupos que se enfocan en matemáticas, ciencias, tecnología y Aprendices del Inglés.

Envolvimiento de la Comunidad

Los padres y la comunidad apoyan mucho el programa educativo en la Escuela Intermedia Mammoth. Numerosos programas y actividades son enriquecidos por las contribuciones generosas hechos por las siguientes organizaciones:

- Club Rotario de Mammoth Noon
- Club Rotario de Mammoth Sunrise
- Club de Leones de Mammoth
- Restaurante Mexicano de Gomez
- Restaurante de Grumpy
- Mammoth Pacific
- Verizon
- Starbucks
- Maquiladora de Chocolate Montaña Rocky
- Departamento de Policía de Mammoth Lakes
- Organización de la Escuela Intermedia Mammoth (MMSO)
- Pizza de Giovanni
- McDonald's
- Booky Joint
- Tail Waggers
- Deportes Volcano
- Amerigas
- Vons

Información para Contactarnos

Los padres que deseen participar en los equipos de liderazgo de la Escuela Intermedia Mammoth, comités escolares, actividades escolares o convertirse en voluntarios pueden contactar a la Directora Gloria Vasquez al (760) 934-7072.

Matrícula y Asistencia de la Escuela

La matrícula de la escuela en general al principio del año escolar 2004-05 fue 295 estudiantes. La Escuela Intermedia Mammoth acepta a estudiantes de los distritos cercanos si hay espacio disponible y el tamaño de clase no sobrepasa el tamaño máximo permitido por la escuela.

Los distritos escolares reciben ayuda financiera del estado para la educación de los estudiantes que sirven basada en cuantos estudiantes asisten a la escuela cada día. Aún más importante, asistencia es crítica para desempeño académico. Asistencia regular diaria es una gran prioridad en la Escuela Intermedia Mammoth. Las pólizas de asistencia, llegadas tardes y ausentismo son declaradas claramente, ejecutadas en forma constante y consecuencias administradas justamente. A los padres se informa sobre sus responsabilidades, incluyendo la necesidad de notificar cuándo y por qué los estudiantes van a faltar a la escuela. La escuela informa a los padres de estudiantes sobre ausencias mediante llamadas telefónicas, cartas y conferencias de padres. Estudio independiente está disponible para los estudiantes que requieren ausencias extendidas de la escuela. La escuela vigila asistencia estudiantil muy de cerca y reporta ausencias excesivas sin excusa a las autoridades designadas como la Junta de Revisión de Asistencia Escolar.

La Junta de Revisión de Asistencia Escolar (SARB) del Condado de Mono está compuesta de padres, representantes del distrito y miembros de la comunidad, incluyendo representantes de agencias judiciales, de asistencia pública, de libertad condicional y de salud mental. Los estudiantes son referidos a la SARB cuando tienen problemas de asistencia y conducta persistentes en la escuela y cuando las avenidas normales de orientación de salón, escuela y distrito no son efectivas. Los miembros de la SARB, los estudiantes referidos y sus padres o guardianes se reúnen regularmente para evaluar la situación del estudiante y recomendar soluciones alternativas para aliviar circunstancias que contribuyen a problemas específicos de ausentismo, asistencia o conducta.

Tiempo Instructivo

Durante el año escolar 2004-05, todos los minutos y días instructivos en la Escuela Intermedia Mammoth alcanzaron o sobrepasaron requisitos estatales. Para el año escolar 2004-05, la Escuela Intermedia Mammoth ofreció 180 días de instrucción compuestos de 171 días regulares, 9 días mínimos usados para el desarrollo del personal, el día antes de las vacaciones de invierno y

el último día de la escuela. El Código de Educación de California requiere que los estudiantes en los grados seis al ocho reciban un mínimo de 54,000 minutos de tiempo instructivo anualmente. La Escuela Intermedia Mammoth ofreció 65,655 minutos de tiempo instructivo durante el año escolar 2004-05.

Tamaño de Clase

La Escuela Intermedia Mammoth mantuvo un tamaño de clase promedio de la escuela en general de 25 estudiantes en el año escolar 2004-05. La tabla de “Distribución de Responsabilidades de Enseñanza” ilustra el tamaño de clase promedio por materia. Los números correspondientes muestran cuántas clases fueron enseñadas con un número cierto de estudiantes en cada clase, basado en tres tamaños de clase diferentes.

Distribución de Responsabilidades de Maestro												
Clase Promedio	Salones conteniendo:											
	1-22 Estud.			23-32 Estud.			33+ Estud.					
	03	04	05	03	04	05	03	04	05	03	04	05
Inglés	27	23	26	6	5	6	7	7	6	6	1	2
Matemáticas	21	23	25	7	7	3	6	3	8	0	3	1
Ciencias	28	24	22	3	3	8	6	8	3	2	1	1
Sociales	24	24	26	6	3	5	6	7	9	2	1	1

Instalaciones Escolares y Seguridad

Construida en el 2003, la Escuela Intermedia Mammoth está situada en nueve acres. Los edificios escolares cubren 41,800 pies cuadrados, consistiendo en salones, una biblioteca, un salón multiusos, oficinas administrativas, baños y bodegas. La instalación apoya fuertemente la enseñanza y el aprendizaje por medio de su espacio amplio de salón y patio de juegos. Información de instalaciones estuvo vigente para el 28 de Septiembre del 2005.

Seguridad

La seguridad de los estudiantes y personal es un interés principal de la Escuela Intermedia Mammoth. La escuela cumple con todas las leyes, reglas y regulaciones que pertenecen a las normas de materiales peligrosos y de terremotos estatales. El plan de preparación de desastre de la escuela incluye pasos para garantizar la seguridad de los estudiantes y el personal durante un desastre. Simulacros de fuego y terremoto son llevados a cabo regularmente.

Todos los visitantes deben registrarse en la oficina de la frente y firmarse al salir. Durante el almuerzo, los recreos y antes y después de la escuela, los miembros del personal asignado supervisan a los estudiantes y el plantel, incluyendo la cafetería y patios de juego, para asegurar un ambiente seguro y ordenado.

En 1998, el Plan de Seguridad Comprensivo fue desarrollado por la escuela en consulta con la policía local para cumplir con el Proyecto de la Ley del Senado 187 (SB 187) del 1997. El plan provee a los estudiantes y al personal una manera de asegurar un ambiente del aprendizaje seguro y ordenado. Componentes del Plan de Seguridad Comprensivo incluyen procedimientos para informar el maltrato de los menores, procedimientos para responder en caso de desastre, procedimientos de notificación al maestro de estudiantes peligrosos, pólizas de acoso sexual, directrices de vestuario y procedimientos para el ingreso seguro y la salida segura de la escuela. La Escuela Intermedia Mammoth revisa el plan cada año y lo actualiza según sea necesario. El plan fue actualizado por última vez en Marzo del 2005, y revisado con el personal escolar en Agosto del 2005. Una copia actualizada del plan está disponible al público en las oficinas de la escuela y el distrito.

Mantenimiento y Reparación

Asuntos de seguridad son la prioridad número uno de Mantenimiento y Operaciones. Supervisores de mantenimiento de distrito son activos y conducen inspecciones en los planteles en una base continua. Reparaciones necesarias para mantener la escuela en buena reparación y orden de trabajo son finalizadas a tiempo. Un proceso de orden de trabajo es usado para asegurar servicio eficiente y que las reparaciones de emergencia reciban la más alta prioridad. El personal de mantenimiento del distrito ha indicado que 100% de los baños en el plantel están funcionando bien. Para el 28 de Septiembre del 2005, ninguna de las ocho condiciones de emergencia mencionadas en el Código de Educación 17592.72 existen en esta escuela.

Condiciones de Instalaciones Escolares

Información de instalaciones estuvo vigente para: 28 del Septiembre del 2005

Directrices de Instrumento Evaluación Interina	Instal. en Buena Reparación		Acciones Remediales y de Deficiencia Tomadas o Planeadas
	Sí	No	
Fugas de Gas	X		
Sistemas Mecánicos	X		
Ventanas/ Puertas/ Portones (interior/exterior)	X		
Superficies Interiores (paredes, pisos y techos)	X		
Materiales Peligrosos (interior/ exterior)	X		
Daño Estructural	X		
Seguridad de Incendio	X		
Eléctrico (interior/ exterior)	X		
Infestación de Plagas/ Gusanos	X		
Fuentes de Agua (adentro/ afuera)	X		
Baños	X		
Aguas Negras	X		
Patio de Juegos/ Instalaciones	X		
Otro	X		

Proceso y Horario de Limpieza

La junta gubernamental del distrito ha adoptado normas de limpieza para todas escuelas en el distrito. Un resumen de estas normas está disponible en la oficina escolar en la oficina del distrito. El equipo de administración del plantel trabaja diariamente con el personal de conserjes para desarrollar horarios de limpieza para asegurar una escuela limpia y segura.

Presupuesto de Mantenimiento Diferido

El distrito participa en el Programa de Mantenimiento Diferido de la Escuela Estatal, el cual provee fondos estatales que igualen una base de dólar por dólar, para asistir distritos escolares con gastos para reparaciones mayores o reemplazo de componentes de edificio escolar existentes. Típicamente, esto incluye techos, plomería, calefacción, aire acondicionado, sistemas eléctricos, pintura interior y exterior y sistemas de piso. Para el año escolar 2004-05, el distrito reservó \$54,000 para el programa de mantenimiento diferido. Esto representa 0.5% del presupuesto de fondo general del distrito.

Proyectos de Mantenimiento Diferido

Para el año escolar 2004-05, la junta gubernamental del distrito aprobó proyectos de mantenimiento diferido para esta escuela que resultarán en pintura exterior y alfombras nuevas. El plan completo de mantenimiento diferido del distrito está disponible en la oficina del distrito.

Logros y Exámenes Estudiantiles

Varias medidas de desempeño estudiantil son usadas como una parte continua de la evaluación del programa instructivo de calidad en la Escuela Intermedia Mammoth. Estas medidas ofrecen un entendimiento del progreso actual de los estudiantes como también la efectividad del programa instructivo. Ayudan mucho como reflejos activos de largo plazo del crecimiento instructivo estudiantil.

Sin Dejar Ningún Niño Atrás

El Acta federal Sin Dejar a Ningún Niño Atrás requiere que todos los estudiantes, incluyendo a esos con desventajas socioeconómicas, son de grupos de raza minoritarias y tienen discapacidades, deben cumplir con las normas estatales de desempeño académico para Matemáticas e Inglés/Artes del Lenguaje antes de 2014. Para alcanzar esa meta, los distritos y las escuelas tienen que demostrar "Progreso Anual Adecuado" (AYP.) Escuelas logran AYP si cumplen con ciertos requisitos cada año:

- Cada escuela y subgrupo debe alcanzar un nivel de habilidad; 24.4% de estudiantes en escuelas primarias e intermedias deben tener habilidad en Inglés y el 26.5% deben tener habilidad en Matemáticas.
- Por lo menos un 95% de estudiantes deben tomar los exámenes estandarizados.
- Las escuelas deben mostrar mejoras en su Índice de Desempeño Académico (API).

La Escuela Intermedia Mammoth no cumplió con todos los criterios de AYP del 2005. Debido a que la Escuela Intermedia Mammoth no recibe fondos Título I, la escuela no está sujeta a requisitos de Programa de Mejoras.

Más información sobre los requisitos Título I y NCLB puede ser encontrada en la página de Internet del Departamento de Educación del Estado <http://www.cde.ca.gov/nclb> y la página de Internet del Departamento de Educación de la nación <http://www.nclb.gov>. Información del nivel de distrito para comparación puede ser encontrada en el *Informe Escolar Anual del Distrito Escolar Unificado Mammoth*.

Índice de Desempeño Académico

El Índice de Desempeño Académico (API) es una calificación en una escala de 200 a 1000 que anualmente mide el desempeño académico y progreso de escuelas individuales en California. En una base interina, el estado ha determinado una meta de desempeño de 800 para todas las escuelas.

Metas de Crecimiento: La meta de crecimiento anual para una escuela es 5 por ciento de la distancia entre su Base API y 800. La meta de crecimiento para una escuela en o sobre 800 es quedar en o sobre 800. El crecimiento actual es el número de puntos API una escuela ganó entre sus años de base y aumento. Las escuelas que alcanzan sus metas anuales son elegibles para premios.

Subgrupos API y Metas: Además de un API de la escuela en general, las escuelas también reciben resultados API para cada subgrupo con significado numérico en la escuela (p.e., subgrupos raciales/étnicos y estudiantes con desventajas socioeconómicas.) Las metas de aumento, iguales a 80 por ciento de la meta del estado, también son puestas para cada uno de los subgrupos. Cada subgrupo también debe alcanzar su meta para que la escuela sea elegible para premios.

Por Ciento Examinado: Para ser elegibles para premios, las escuelas primarias e intermedias en por lo menos 95 por ciento de sus estudiantes en grados del dos al ocho y escuelas secundarias deben examinar por lo menos 90 por ciento de sus estudiantes en grados del nueve al once en evaluaciones STAR.

Rango Estatal: Las escuelas recibiendo un resultado de Base API son puestas en un rango de diez categorías de igual tamaño (déciles) de 1 (más bajo) a 10 (más alto), según el tipo de escuela (escuela primaria, intermedia o secundaria.)

Progreso Anual Adecuado				
Examen de Normas de CA (CST)				
Inglés/Artes de Lenguaje				
Año Terminando	Tasa de Participación		% Proficiente y Avanzado	
	04	05	04	05
Meta	95%		24.4%	
	A	A	A	A
Todos los Estud.	Sí	Sí	Sí	Sí
Aprendices del Inglés		Sí		Sí
SED [^]	Sí	Sí	Sí	No
Caucásico	Sí	Sí	Sí	Sí
Hispano o Latino	Sí	Sí	Sí	Sí
Matemáticas				
Año Terminando	Tasa de Participación		% Proficiente y Avanzado	
	04	05	04	05
Meta	95%		26.5%	
	A	A	A	A
Todos los Estud.	Sí	Sí	Sí	Sí
Aprendices del Inglés		Sí		Sí
SED [^]	Sí	Sí	Sí	No
Caucásico	Sí	Sí	Sí	Sí
Hispano o Latino	Sí	Sí	No	No

[^]SED = Con Desventajas Socioeconómicas A = Alcanzó

No es un subgrupo con significado numérico.

Resultados Escolares API							
	Base				Aumento		
	2002	2003	2004		2003	2004	2005
Todos los Estud.							
Porcentaje Examinado	98	100	100	Por Ciento Examin.	100	100	*
Resultado API	766	771	780	Res. de Aumento API	773	780	
Meta de Aumento	2	1	1	Aumento Actual	7	9	
Rango Estatal	8	8	8	Elegible para Premios	No patrocinado		
Rango de Escuelas Sim.	8	7	8	Elegible para II/USP			
Subgrupos							
Con Desventajas Socioeconómicas							
Resultado de Base API	652	642	661	Res. de Aumento API	643	659	
Meta de Aumento	2	1	1	Aumento Actual	-9	17	
Caucásico							
Base API Score	809	835	843	Res. de Aumento API	838	847	
Growth Target	A	A	A	Aumento Actual	29	12	
Hispano							
Resultado de Base API	604	623	643	Res. de Aumento API	625	641	
Meta de Aumento	2	1	1	Aumento Actual	21	18	

^{*}La Escuela Intermedia Mammoth está disputando los resultados de Aumento API del 2005 calculados por el Departamento de Educación de California. El CDE indicó que finalizará su revisión de los resultados en Marzo del 2006. Para ese tiempo, los resultados de aumento podrán ser encontrados en <http://data1.cde.ca.gov/dataquest/>

A - Escuelas y subgrupos con calificaciones 800 y arriba han cumplido con la meta estatal y se espera que mantengan ese nivel de desempeño.

Únicamente subgrupos con significado numérico para cada periodo de informe tienen que ser presentados en este informe. Subgrupos con significado numérico están compuestos (1) por lo menos de 100 estudiantes con resultados de exámenes válidos o (2) por lo menos el 15% de la población escolar que fue examinada y contiene por lo menos 30 estudiantes con calificaciones válidas.

Premios Federales y Programas de Intervención

	2003	2004	2005
Reconocimiento por Desempeño Título I	N/A	N/A	N/A
Identificada para el Programa de Mejoras	N/A	N/A	N/A
Salió del Programa de Mejoras Título I	N/A	N/A	N/A
No. de Años en el Programa de Mejoras	N/A	N/A	N/A

Examen de Normas de California (CST)

2003, 2004, 2005

% Combinado de Estudiantes con Calificaciones a Niveles Avanzados y Proficientes

	Artes de Leng.			Normas de Mat.			Mat. General			Álgebra I			Sociales		
	03	04	05	03	04	05	03	04	05	03	04	05	03	04	05
Sexto Grado															
Todos los Estudiantes	50	45	45	40	38	43									
Femenino	52	44	56	40	37	44									
Masculino	49	47	33	40	42	42									
Aprendices del Inglés		5	16		5	11									
No Apren. del Inglés	53	57	65	42	48	65									
SED^	26	15	15	10	20	15									
Caucásico	71	63	65	58	53	65									
Hispano o Latino	21	16	18	10	13	13									
Séptimo Grado															
Todos los Estudiantes	58	57	58	42	42	43									
Femenino	58	70	57	42	43	42									
Masculino	57	45	59	42	41	46									
Aprendices del Inglés			14			11									
No Apren. del Inglés	60	62	77	44	46	58									
SED^	19	28	27	12	20	23									
Caucásico	67	76	78	48	59	57									
Hispano o Latino	26	25	28	22	14	19									
Octavo Grado															
Todos los Estudiantes	49	71	57				31	31	27	52	53	56	43	41	36
Femenino	49	74	70				19	35	48	58	53	47	44	40	40
Masculino	48	68	46				48	24	13		53	65	41	43	34
Aprendices del Inglés			21						11						4
No Apren. del Inglés	54	76	72				35	32	39	52	53	60	46	44	49
SED^	25	43	17				14	29	6				21	18	0
Caucásico	60	84	75				45	43	41	47	52	59	53	45	52
Hispano o Latino	30	31	25				14		13				26	27	9

^SED - Con Desventajas Socioeconómicas

Resultados no son revelados cuando menos de 10 estudiantes son examinados en un nivel de grado y/o subgrupo.



Rango de Escuelas Similares: El desempeño de la escuela también es comparado con el de escuelas similares en el estado, basado en características demográficas. Cada grupo de 100 escuelas es puesto en rangos por resultado API (más bajo) a 10 (más alto) para indicar cómo la escuela se desempeñaba comparada a escuelas similares.

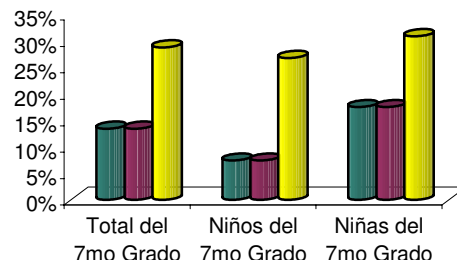
Exámenes de Normas de California (CST)

Los Exámenes de Normas de California (CST) son administrados para todos los estudiantes en la primavera para determinar el desempeño estudiantil en las Normas de Contenido académico de California adoptados por la Junta Estatal de Educación. Las normas de desempeño identifican el nivel de dominio de normas de contenido examinado e incluyen niveles Avanzados (excede las normas), Proficientes (alcanza las normas), Básicos (se acerca a las normas), Bajo lo Básico (por debajo de las normas) y Muy Lejos de lo Básico (muy debajo de las normas.) La meta estatal para cada estudiante es lograr un nivel Avanzado o Proficiente. Los estudiantes con discapacidades cognitivas significativas que no son capaces de tomar el CST son examinados usando la Evaluación de Desempeño Alternativa de California (CAPA.) Información detallada concerniente a los resultados para cada nivel de grado puede ser encontrada en la página de Internet del Departamento de Educación de California a <http://star.cde.ca.gov/>.

Aptitud Física

En la primavera de cada año, el estado requiere que la Escuela Intermedia Mammoth administre un examen de aptitud física a todos los estudiantes del séptimo grado. El examen de aptitud física mide la habilidad para desempeñar labores físicas de cada estudiante en seis áreas principales; los estudiantes reciben varias opciones para hacer tareas en cada área. Los estudiantes quienes alcanzan o exceden las normas en todas las seis áreas, se les considera estar en buena forma física o en la 'zona de aptitud física' (HFZ.)

% de Estudiantes en Zona de Aptitud Física 2004-05



Examen de Desempeño de California (CAT/6)

El Examen de Desempeño de California (CAT/6) es un examen estandarizado que compara un estudiante o grupo de estudiantes con un grupo de “normas” de alrededor del país. Los resultados de Lectura y Matemáticas de este examen son reportados como el porcentaje de estudiantes examinados con calificaciones en o sobre el percentil 50avo (el promedio nacional.) Los resultados escolares son comparados a los resultados del nivel del distrito y del estado. Todos los estudiantes en grados del dos al ocho son examinados en lectura, ortografía, expresión escrita y artes del lenguaje. Comenzando en el 2005, el CAT/6 examina lectura/ artes de lenguaje, ortografía y matemáticas en grados 3 y 7 únicamente y ya no examina ciencias en ningún grado. Información detallada concerniente a los resultados para cada nivel de grado puede ser encontrada en la página de Internet del Departamento de Educación de California a <http://star.cde.ca.gov/>.

Examen Comparativo de Desempeño CAT/6 2003, 2004, 2005 % En o Sobre el Percentil 50avo																		
Materia	Lectura						Matemáticas											
	6			7			8			6			7			8		
Nivel de Grado	03	04	05	03	04	05	03	04	05	03	04	05	03	04	05	03	04	05
Año Terminando																		
Todos los Estudiantes																		
El Mammoth	55	57		69	63	63	53	67		57	69		67	58	50	59	71	
DEUM	55	57		69	63	63	53	67		57	69		67	58	77	59	71	
California	45	46		45	45	68	41	41		51	53		46	48	72	48	49	
Subgrupos																		
Femenino	62	57		64	74	62	50	68		56	70		68	65	62	56	81	
Masculino	49	58		76	53	65	58	65		57	67		65	51	65	64	60	
SED [^]	31	32		31	30	35	29	43		31	44		37	33	35	36	57	
Aprendices del Inglés		5				25					43			18				
No Aprendices del Inglés	58	72		73	69	81	59	71		60	76		70	63	65	64	76	
Caucásico	74	74		77	88	82	69	78		78	87		79	79	63	78	79	
Hispano o Latino	26	32		39	22	36	26	25		23	42		26	22	28	26	44	

[^]SED - Con Desventajas Socioeconómicas

Resultados no son revelados cuando menos de 10 estudiantes son examinados en un nivel de grado

Deberes de Maestro

El Distrito Escolar Unificado Mammoth recluta y emplea los maestros con credenciales más calificadas. Para el año escolar 2004-05, la Escuela Intermedia Mammoth tuvo 16 maestros con credenciales completas que cumplieron con todos los requisitos según las pautas del estado de California.

Estatus de Credencial de Maestro	03 04 05		
	03	04	05
Credenciales Completas	14	14	16
Credenciales de Emergencia	0	0	0
Internos	0	0	0
Permisos	0	0	0
Total de Maestros	14	14	16
Trabajando Fuera de Materia	0	0	3
Promedio de Años Enseñando	14.6	14.6	14.3
Promedio de Años el Distrito	11.6	11.4	11.0

Pueda ser que los datos de credencial de maestro no han sido sometidos o un maestro pueda tener más de una clase de credencial. Como el resultado, el número total de maestros pueda no igualar la suma de categorías individuales.

Maestros mal asignados representan el número de maestros que no tuvieron un certificado o credencial legalmente reconocidos, incluyendo a los maestros que fueron asignados a los salones con Aprendices del Inglés (EL) y que no fueron certificados apropiadamente para enseñar a los estudiantes EL. Las vacancias de maestro reflejan el número de posiciones de enseñanza abiertas que no fueron llenadas por un maestro certificado de tiempo completo para un semestre o año completo.

Mal Asignaciones/Vacancias

	03-04 04-05 05-06		
	03-04	04-05	05-06
Maestros Mal Asignados de Aprendices del Inglés	0	0	0
Posiciones de Maestro Vacantes	0	0	0

El Acta federal Sin Dejar a Ningún Niño Atrás (NCLB) requiere que todos los maestros en materias principales cumplan con requisitos de credencial federales específicos a más tardar para la Primavera del 2007 para distritos pequeños y rurales. Las calificaciones mínimas incluyen: posesión de una Licenciatura; posesión de una credencial de enseñanza de California apropiada y demostrar habilidad en materias académicas principales. Al principio del año escolar 2004-05, el 21.6% de las clases académicas principales en la Escuela Intermedia Mammoth fueron enseñadas por maestros cumpliendo con NCLB. Información al nivel del distrito para comparación puede ser encontrada en el *Informe Escolar Anual del Distrito Escolar Unificado Mammoth*.

Niveles de Educación de Maestro 2004-05

	El Mammoth
Doctorado	0.0%
Maestría +30*	18.8%
Maestría	18.8%
Licenciatura +30*	56.2%
Licenciatura	6.2%
Menor que Licenciatura	0.0%
Nada Reportado	0.0%

* Indica horas adicionales más allá de su diploma.

Evaluación de Maestro

Un proceso de evaluación constructivo promueve una instrucción de calidad y es un elemento fundamental en un programa educativo sólido. Evaluaciones regulares y comprensivas promueven la mejoría de habilidades de enseñanza y el aumento de niveles de desempeño estudiantil. Evaluaciones reconocen a habilidades ejemplares y logros del personal e identifican áreas que necesitan mejorías. Maestros no permanentes son evaluados anualmente y los maestros de tenencia por lo menos un año sí y otro no. Las evaluaciones son conducidas por la directora que ha sido entrenada y certificada de llevar a cabo la evaluación de maestros. Criterios de evaluación incluyen:

- Atrayendo y Apoyando Todos los Estudiantes en el Aprendizaje
- Comprendiendo y Ordenando los Materiales Instructivos para el Aprendizaje Estudiantil
- Evaluando el Aprendizaje Estudiantil
- Creando y Manteniendo un Ambiente Efectivo para el Aprendizaje Estudiantil
- Planeando Instrucción y Diseñando las Experiencias Educativas para Todos los Estudiantes
- Desarrollándose como Educador Profesional

Maestros Sustitutos

El Distrito Escolar Unificado Mammoth tiene aproximadamente 23 maestros sustitutos en su número de sustitutos actual. El distrito requiere que todos los sustitutos deban ser un maestro jubilado, tengan una Licenciatura, hayan pasado el examen CBEST o tengan una credencial de emergencia. El distrito experimenta dificultad encontrando maestros sustitutos para suplir sus necesidades debido a su remota localización. En las ocasiones cuando un maestro sustituto no está disponible, administradores escolares o maestros durante su periodo de preparación tomarán el papel del sustituto. En un esfuerzo de mantener un número suficiente de sustitutos y reclutar maestros calificados, el distrito acepta aplicaciones a través del año.

Entrenamiento y Mejoras de Currículo

Todo el entrenamiento y desarrollo de currículo en la Escuela Intermedia Mammoth giran alrededor de las Normas y Pautas de Contenido del Estado de California. Los maestros alinean el currículo de salón para asegurar que todos los estudiantes alcancen o sobrepasen niveles de habilidad estatales. La escritura e implementación del currículo de la Escuela Intermedia Mammoth es un proceso continuo. Las directrices de currículo de la escuela son actualizados regularmente para alinear con las normas estatales, metas de distrito y programa de evaluaciones estatal. El Distrito Escolar Unificado Mammoth se da cuenta de la importancia de una experiencia educativa confeccionada, tratando con las necesidades específicas de estudiantes.

Miembros del personal edifican habilidades y conceptos de enseñanza mediante participación en conferencias profesionales, eventos internos patrocinados del distrito y talleres a través del año. El distrito provee un día de desarrollo profesional recompensado anualmente donde a los maestros se les ofrece una variedad amplia de oportunidades de crecimiento profesional en el currículo, estrategias de enseñanza y metodologías. Seis días mínimos también son usados para el desarrollo del personal del distrito en general.

El Distrito Escolar Unificado Mammoth ofrece una gran variedad de apoyo adicional y oportunidades de desarrollo profesional para sus maestros, administradores, personal clasificado y sustitutos. Temas de desarrollo del personal del distrito en general en el 2004-05 incluyeron el Diseño de Adquisición Guiada de Lenguaje (GLAD) y Programas y Estrategias Efectivos para Aprendices de Segundo Lenguaje. Escuelas complementan programas del distrito con entrenamiento y actividades específicos a las necesidades de su personal. Durante el año escolar 2004-05, los temas de desarrollo del personal basados en la escuela de la Escuela Intermedia Mammoth incluyeron: Alfabetización: Estrategias de Lectura y Escritura, Análisis de Datos, Estrategias de Apoyo para Aprendices con Dificultades, Siendo Groseros y Poniendo Apodos, Instrucción Diferenciada para Estudiantes GATE, Aprendices del Lenguaje Ingles y Lectores Emergentes y Tecnología.

En un esfuerzo de proveer ayuda y asistencia a los maestros del Distrito Escolar Unificado Mammoth, el distrito participa en los programas de Asistencia y Apoya de Maestro Principiantes del Condado de Mono (BTSA) y Asistencia y Revisión de Colegas (PAR.) El BTSA provee entrenamiento para preparar a los maestros designados como “proveedores de apoyo” a trabajar con los maestros en su primer y segundo año a través de un periodo de dos años. Las metas del programa BTSA son de ayudar a nuevos maestros a tener éxito, animar retención más alta dentro de la profesión de enseñanza de maestros de calidad y mejorar instrucción para los estudiantes. El Programa de Revisión y Asistencia de Colegas (PAR) está diseñado a mejorar la educación de estudiantes y aumentar el desempeño del salón de maestros. El programa recluta maestros excepcionales a proveer asistencia a los maestros veteranos practicantes, maestros principiantes practicantes y maestros voluntarios practicantes.

Libros y Materiales Instructivos

El Distrito Escolar Unificado Mammoth mantiene una gran prioridad en asegurarse que suficientes y actuales libros y materiales están disponibles para apoyar el programa de instrucción de la escuela. El Distrito Escolar Unificado Mammoth llevó a cabo una Audiencia Pública en el 22 de Agosto del 2005 y determinó que cada escuela dentro del distrito tiene suficientes libros, materiales instructivos o equipo de laboratorio de ciencias de buena calidad, según el acuerdo de Williams vs. el Estado de California. Todos los estudiantes, incluyendo a estudiantes Aprendices del Inglés, reciben sus propios libros individuales en materias principales para uso en el salón y para llevarlos al hogar para completar tarea requerida. Todos los libros y materiales de enseñanza que son usados en la escuela son aprobados por las Normas y Pautas de Contenido del Estado de California. El Distrito Escolar Unificado Mammoth sigue el ciclo de adopción de materiales de la Junta Estatal de Educación de seis años y el ciclo de ocho años para adopciones de libros en lenguaje extranjero, artes visuales y dramáticos y salud. Actividades de adopción y revisión de libros del distrito ocurren el año siguiente la adopción del estado.

El proceso de adopción de un libro de texto empieza con el Comité de Currículo del distrito que consiste en maestros y administradores. El Comité identifica elementos claves a considerar en el proceso de tomar decisiones de adopción, establece criterios de selección basados en normas estatales, revisa materiales instructivos en la lista estatal y hace recomendaciones a la junta directiva para adopción final. El comité examina cada programa y selecciona programas para ser piloteados. Programas recomendados están disponibles en las escuelas para ser revisado por los maestros y padres. Las opiniones provistas por los maestros y padres se convierten en la base de recomendaciones a la junta para adopción final.

Libros Adoptados por el Distrito

Niveles de Grado	Materia	Editorial	Año de Adopción
6-8	Artes de Lenguaje	Glencoe Readers Choice	2001
6-8	Matemáticas	McDougal Littell	2000
6-8	Ciencias	Holt, Rinehart, and Winston	2000
6-8	Sociales	Houghton Mifflin	1990

Cada salón en la Escuela Intermedia Mammoth contiene aproximadamente cuatro computadoras disponibles para el uso estudiantil. Los maestros y estudiantes tienen acceso a un laboratorio de computación portátil que contiene 40 computadoras portátiles inalámbricas. Los recursos de computación dentro del laboratorio de computación y los salones son conectados al Internet para que los estudiantes tengan acceso a recursos e información en línea. Habilidades y conceptos de computación integrados a través del currículo estándar preparan a los estudiantes para crecimiento y oportunidades tecnológicos. Programas lógicos incluyen programas para desarrollar habilidades de pensamiento crítico, habilidades tecnológicas, habilidad de matemáticas, habilidades de lectura y habilidades de escribir a máquina.

Cada salón está equipado con un televisor y grabador de videos puestos en la pared. Tres "Smart Boards" y proyectores LCD están disponibles para los maestros para proveer lecciones de enseñanza realizadas por informática.

Recursos de Computación			
	02-03	03-04	04-05
Computadoras	20	60	60
Estudiantes por computadora	14.3	4.7	4.9
Salones conectados al Internet	16	14	16

Orientación y Otros Servicios de Apoyo

La meta del Distrito Escolar Unificado Mammoth es ayudar a los estudiantes en su desarrollo social y personal como también lo académico. El distrito provee atención especial a los estudiantes que experimentan desempeño o dificultad de conducta. La Escuela Intermedia Mammoth no tiene ningún consejero académico.

Personal de Orientación y Servicios de Apoyo		
Título	No. de Empleados	Equiv. a Tiempo Completo
Consejero de Salud Mental del Condado	1	0.6
Psicólogo	1	0.2
Enfermera	1	0.2
Especialista de Habla/Lenguaje	1	0.2
Especialista de Ed. Fís. Adaptada	1	según se nec.

La escuela usa todos los recursos disponibles en la comunidad para asistir a los estudiantes en su desarrollo emocional y académico. La siguiente es una lista de esos recursos:

- Salud Mental del Condado de Mono
- Oficina de Educación del Condado de Mono
- Departamento de Salud del Condado de Mono
- Consejo de Aviso de los Jóvenes
- Servicios Sociales
- Wild Iris
- Club Live

El Distrito Escolar Unificado Mammoth se enfoca en un currículo principal bien balanceado y riguroso en todos los niveles de grado. Los programas instructivos son alienados a las normas del estado y distrito. La meta del distrito es asegurar que todos los estudiantes reciban el apoyo que necesitan para tener éxito en sus carreras académicas. Por medio de entrenamiento de los maestros, vigilancia del desempeño estudiantil y modificación de instrucción, la Escuela Intermedia Mammoth puede ofrecer programas para suplir las necesidades individuales de sus estudiantes.

El programa de Educación para Dotados y Talentosos (GATE) será ofrecido a los estudiantes quienes han sido reconocido por sus maestros como capaces de niveles altos de desempeño. Los estudiantes en el programa GATE reciben instrucción diferenciada por un maestro entrenado GATE.

Los Aprendices del Lenguaje Inglés (ELL) son asignados a maestros acreditados apropiadamente y provistos con instrucción especializada. La escuela ha desarrollado un programa para Aprendices del Inglés que incluye las clases de desarrollo del Lenguaje Inglés y artes de lenguaje.

Los estudiantes cuyos resultados de exámenes indican que necesitan ayuda adicional para lograr habilidad de nivel de grado pueden participar en Clases de Oportunidad, un Programa de Remediación Después de la Escuela, el Club de Tarea y el Programa de Mediación de Colegas; todos proveen servicios especializados. Los maestros y el personal proveen tutorales y trabajan con los estudiantes en una variedad de habilidades para realzar su progreso académico. La escuela trabaja diligentemente en mantener comunicación abierta con los padres con respecto al progreso de su niño a través del año escolar.

Los estudiantes con necesidades especiales reciben ayuda adicional la cual puede incluir sesiones con un especialista de recursos, asignación en una Clase Especial Diurna, y/o ayuda adicional del especialista de educación física adaptada o especialista de lenguaje y habla de la escuela. El Distrito Escolar Unificado Mammoth y del Condado de Mono trabajan cooperativamente mediante el Programa de Educación Especial para facilitar las necesidades especiales mediante evaluación apropiada, identificación de áreas de problema y implementación de programa.

Gastos y Servicios Financiados

A la hora de publicación de este informe, los datos de comparación fiscales y de salarios más recientes de Estado de California fueron para el año escolar 2003-04. En el 2003-04, el Distrito Escolar Unificado Mammoth gastó un promedio de \$7,310 para educar a cada estudiante (basado en la declaración de auditoría financiera de 2003-04.) Las cifras mostradas en la tabla abajo reflejan el costo directo de servicios educativos, por asistencia diaria promedio, excluyendo servicios de comida, adquisición y construcción de instalaciones y ciertos otros gastos. Este cálculo es requerido por la ley anualmente y es comparado con los de otros distritos por el estado en general.

Gastos Actuales de Educación por Estudiante* 2003-04		
Distrito Escolar Unificado Mammoth	Promedio Estatal	
	Escolares Unificados	Todos los Distritos
\$7,311	\$6,987	\$6,919

**Ed-Data y el Departamento de Educación de California, División de Servicios Fiscales Escolares - Informe J-200.*

Además del Fondo General Estatal, el Distrito Escolar Unificado Mammoth recibe fondos categóricos estatales y federales para programas especiales. Para el año escolar 2003-04, el distrito recibió aproximadamente \$1,531 por estudiante en ayuda federal y estatal por los programas categóricos, de educación especial y de apoyo que incluyen:

- Mantenimiento y Operaciones
- Programa Ocup. Regional
- Transportación de Escuela al Hogar
- Programa de Mejoras de la Escuela
- Orientación de 10mo Grado
- Prog. de Esc. Seguras y Libres de Drogas
- Programa de Revisión y Asistencia de Colegas
- Becas de Ayuda para Tecnología Educativa
- Estud. Dotados y Talentosos
- Reducción de Tamaño de Clase
- Educación Especial
- Programa Título I
- Materiales Instructivos
- Ayuda de Impacto Económico

Comparación de Salario y Presupuesto

La ley del estado requiere que informamos al público en general acerca de la información comparativa de salarios y presupuestos. Para los propósitos de comparación, el Departamento de Educación de Estado ha proporcionado datos de promedio de salarios de los distritos escolares que tiene un promedio de asistencia diario de menos de 1,500 en todo el estado.

Información de Salario Promedio Maestros - Director - Superintendente 2003-04		
	DEUM	Prom. Estatal
Maestros Principiantes	\$35,711	\$33,293
Maestros de Medio Rango	\$54,992	\$48,524
Maestros Experimentados	\$69,226	\$61,782
Directores de Primarias	\$77,495	\$75,854
Directores de Intermedias	\$85,490	\$80,732
Directores de Secundarias	\$87,376	\$81,497
Superintendente	\$111,500	\$100,823
Salarios como un Porcentaje del Presupuesto Total		
Salarios de Maestro	44.4%	36.4%
Salarios Administrativos	5.6%	6.5%