

365 Sierra Park Road
Mammoth Lakes, CA 93546
(760) 934-8541

Grados del Nueve al Doce
Mike DeRisi
Director

www.mammothusd.org



Junta de Educación 2004-05

Judy King, Presidente
Mary Heller, Secretaria
Mary Canada, Miembro
Greg Newbry, Miembro
Lee Ann Wood, Miembro

Administración del Distrito

Stan Halperin, Ph.D.
Superintendente

Patricia Henderson
Gerente de Negocios

Richard Bailey
Director de Mantenimiento,
Operaciones y Transporte

Contenido

- Mensaje del Director
- Declaración de la Misión
- Perfil de la Comunidad y la Escuela
- Disciplina y Ambiente para el Aprendizaje
- Asistencia y Matriculación a la Escuela
- Tamaño de Clase
- Tiempo Instructivo
- Libros y Materiales Instructivos
- Seguridad e Instalaciones Escolares
- Orientación y Otros Servicios de Apoyo
- Liderazgo Escolar
- Involvemento de la Comunidad
- Exámenes y Logros de Estudiantes
- Progreso Anual Adecuado
- Índice de Desempeño Académico
- Preparación Universitaria
- Preparación para la Fuerza Laboral
- Responsabilidad de Maestro
- Evaluación de Maestro
- Maestros Sustitutos
- Entrenamiento y Mejoras al Currículo
- Gastos y Servicios Financiados
- Comparación de Salario y Presupuesto
- Información para Contactarnos

Distrito Escolar Unificado Mammoth

Escuela Secundaria Mammoth

"Orgullo Husky"

Acreditada por la Asociación de Escuelas y Universidades Western
Informe Escolar Anual 2004-2005

Mensaje del Director

La Escuela Secundaria Mammoth es una pequeña escuela secundaria comprensiva de cuatro años con aproximadamente 360 estudiantes. Situada en un pueblo creciente de año completo, nuestra población estudiantil continúa creciendo y diversificándose. Nuestro personal trabaja arduamente para preparar a todos nuestros estudiantes para las demandas del siglo 21. Aunque más del ochenta por ciento de nuestros estudiantes escogen continuar con su educación en universidades de dos y cuatro años en el estado, estamos trabajando duro para ofrecerles una variedad de caminos de carreras directamente después de graduarse.

Como director, estoy muy orgulloso del desempeño y compromiso de nuestra comunidad de aprendizaje. Este informe demuestra nuestra fortaleza e ilustra nuestra promesa a proveer la mejor educación y oportunidades extracurriculares para nuestros estudiantes.

Declaración de la Misión

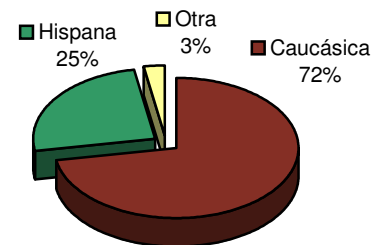
La misión de la Escuela Secundaria Mammoth es proveer una educación de calidad para desarrollar completamente las habilidades académicas, vocacionales, físicas y sociales de todos los estudiantes.

Perfil de la Escuela y la Comunidad

El Distrito Escolar Unificado Mammoth, localizado en el Condado de Mono, educa a casi 1,200 estudiantes en grados del kindergarten al doce en un sistema de calendario tradicional. Hay actualmente dos escuelas secundarias, una escuela intermedia y una escuela primaria en el distrito.

La Escuela Secundaria Mammoth abrió sus puertas en 1974 a los grados del nueve al doce. Maestros, personal y administradores continúan con el principio de que los estudiantes son lo primero. El programa educativo en la escuela está diseñado para suplir las necesidades cambiantes de la población escolar. La escuela está muy orgullosa de que la Asociación de Escuelas y Universidades Western recientemente aprobó los tres años finales del término de seguridad escolar. La Escuela Secundaria Mammoth está comprometida a proveer un programa de instrucción fuerte para todos los estudiantes para asegurar excelencia en educación. Esta excelencia puede ser vista en el personal que juega un papel importante en proveer el programa de educación de calidad.

% de Matriculación de Estudiantes por Raza



Disciplina y Ambiente para el Aprendizaje

Los estudiantes en la Escuela Secundaria Mammoth son guiados por reglas específicas y expectativas de salón que promueven respeto, cooperación, cortesía y aceptación de otros. La filosofía de disciplina de la escuela promueve un ambiente amigable, seguro y cálido y demuestra que buena disciplina es una fundación sólida en donde construir una escuela efectiva. La meta del programa de disciplina de la Escuela Secundaria Mammoth es proveer a estudiantes oportunidades de aprender autodisciplina mediante un sistema de premios constantes y consecuencias por su comportamiento. Los padres y estudiantes son informados de las pólizas de disciplina al principio de cada año escolar durante la orientación del salón, conferencia de padres, boletines, volantes del distrito y los Manuales Individuales del Estudiante.

El programa de disciplina de la Escuela Secundaria Mammoth establece directrices para proveer una experiencia agradable, productiva y con significado para los estudiantes. Comportamiento apropiado es animado mediante incentivos de motivación y también disciplina asertiva y herramientas de resolución de problemas para desarrollar crecimiento personal. Acciones disciplinarias son administradas por el maestro en casos menores y por el director en infracciones mayores. Consecuencias por problemas de comportamiento pueden incluir detención, suspensión en la escuela, suspensión fuera de la escuela, Escuela de Sábado, expulsión, colocación alternativa y posible involucramiento del Departamento de Policía de Mammoth Lakes.

La tabla de "Suspensiones y Expulsiones" en la página 2 muestra el número total y el porcentaje de incidentes en la escuela y en el distrito. Número de suspensiones puede ser inflado porque algunos estudiantes pudieron haber sido suspendidos en diversas ocasiones. Expulsiones ocurren únicamente cuando son requeridas por la ley o cuando todas las otras alternativas han sido agotadas.

Suspensiones y Expulsiones

	Sec. Mammoth			DEUM		
	2003	2004	2005	2003	2004	2005
Suspensiones (#)	41	27	42	127	68	115
Suspensiones (%)	10.9	8.3	13.0	10.2	5.7	9.7
Expulsiones (#)	3	0	0	4	1	3
Expulsiones (%)	0.8	0.0	0.0	0.3	0.1	0.3

Actividades Extracurriculares

Animamos a los estudiantes a que participen en las actividades académicas y extracurriculares adicionales que forman una parte integral del programa educativo. Estos incentivos fomentan una actitud positiva, animan logros y ayudan a prevenir los problemas de conducta. Actividades extracurriculares, clubes y programas incluyen:

- Sociedad de Honor Nacional
- Gobierno Estudiantil
- Porrismo
- Música
- Banda
- Club Interactivo
- Club de Técnica de los Cohetes
- Club Leo
- Drama

Los programas atléticos inter escolásticos de la escuela promueven desempeño en equipo o individual y autoestima mediante equipos patrocinados por la escuela que compiten con otras escuelas secundarias en el área:

- Baloncesto
- Balompié
- Voleibol
- Fútbol
- Tenis
- Golf
- Béisbol
- Softball
- Fútbol Americano
- Carreras a Campo Traviesa
- Tabla de Nieve
- Alpinismo

Matrícula y Asistencia Escolar

La matriculación escolar al principio del año escolar 2004-05 fue de 317 estudiantes. La Escuela Secundaria Mammoth acepta a estudiantes de distritos vecinos si hay espacio disponible y el tamaño de clase no excede lo máximo permitido.

Los distritos escolares reciben apoyo financiero del estado para la educación de los estudiantes que sirven basados en cuantos estudiantes asisten cada día. Más importante, la asistencia es crítica para el desempeño académico y asistencia regular es una prioridad en la Escuela Secundaria Mammoth. Pólizas de asistencia, tardanza y ausentismo son claramente declaradas, constantemente reforzadas y por consecuencias administradas justamente. Se avisa a los padres sobre sus responsabilidades, incluyendo notificación apropiada de cuándo y por qué los niños están ausentes. Estudio independiente está disponible para estudiantes que requieren ausencias prolongadas de la escuela. La escuela supervisa la asistencia de los estudiantes muy de cerca y reporta ausencias excesivas a las autoridades designadas como el Equipo de Estudio de Alumnos (SSTs) y la Junta de Revisión y Verificación de Asistencia del condado.

La Junta de Revisión y Verificación de Asistencia (SARB) del Condado Mono está compuesta de padres, representantes del distrito escolar y miembros de la comunidad, incluyendo representantes de la ley, asistencia pública, salud mental y libertad condicional. Los estudiantes son referidos a SARB cuando tienen problemas de comportamiento o asistencia en la escuela y cuando las avenidas normales del salón, escuela, y consejo del distrito no son efectivas. Los miembros de SARB, los estudiantes referidos y sus padres o guardianes se reúnen regularmente para evaluar la situación y recomendar soluciones alternativas para aliviar las circunstancias que contribuyen a ausentismo específico, asistencia o problemas de comportamiento.

Por los últimos tres años, la Escuela Secundaria Mammoth ha tenido cinco abandonos. Los programas de intervención que promueven asistencia y ayudan a promover una tasa baja de abandono incluye:

- Conferencias de Padres
- Escuelas Alternativas
- Escuela de Sábado
- Cartas de Deficiencia para 12vo grado
- Equipo de Estudio de Alumnos

- Contratos Independientes de Corto Tiempo
- Junta de Revisión y Verificación de Asistencia Escolar (SARB)

Tasas de Graduación y Abandonos

	01-02	02-03	03-04
	Graduados (#)	69	75
Tasa de Grad. (%)	94.5	98.7	100.0
Abandonos (#)	4	1	0
Tasa de Aband. (%)	1.1	0.3	0.0

Tamaño de Clase

La Escuela Secundaria Mammoth mantuvo un tamaño de clase promedio de 22 estudiantes en el año escolar 2004-05. La tabla de "Distribución de Responsabilidad de Maestro" ilustra el tamaño de clase promedio por materia. Los números correspondientes muestran cuantas clases fueron enseñadas con un cierto número de estudiantes en cada clase, basados en tres diferentes tamaños de clase.

Distribución de Responsabilidad de Maestro

	Tam. de Clase			Salones con:								
	Prom.			1-22 Est.			23-32 Est.			33+ Est.		
	03	04	05	03	04	05	03	04	05	03	04	05
Inglés	20	18	17	16	14	16	8	3	4	0	0	0
Matemáticas	23	21	21	3	9	6	8	5	6	0	0	1
Ciencias	22	18	20	5	7	4	2	2	7	0	0	0
Sociales	25	27	23	3	1	4	4	7	8	1	2	0

Tiempo Instructivo

Durante el año escolar 2004-05, todos los minutos instructivos y días ofrecidos en la Escuela Secundaria Mammoth cumplieron o sobrepasaron los requisitos del estado. El Código de Educación de California requiere que cada estudiante en grados nueve al doce reciban un mínimo de 64,800 minutos de instrucción al año. La Escuela Secundaria Mammoth ofreció 65,860 minutos de instrucción durante el año escolar 2004-05. Los estudiantes recibieron entre 57 y 60 minutos de instrucción especializada en cada materia por maestros con credenciales apropiadas.

Para el año escolar 2004-05, la Escuela Secundaria Mammoth ofreció 180 días de instrucción compuestos por 166 días regulares y 14 días mínimos usados para desarrollo personal y para exámenes finales.

Libros y Materiales Instructivos

El Distrito Escolar Unificado Mammoth fija una alta prioridad en asegurarse que existan suficientes libros y materiales actuales disponibles para el apoyo del programa instructivo. El Distrito Escolar Unificado Mammoth llevó a cabo una audiencia pública el 22 de Agosto del 2005 y determinó que cada escuela en el distrito tiene libros suficientes y de buena calidad o materiales de instrucción, de acuerdo con el establecimiento de Williams vs. el Estado de California. Todos los estudiantes incluyendo los aprendices del Inglés, reciben sus propios libros de texto, materiales instructivos o los dos en línea con las normas en materias principales para el uso en el salón y para que se los lleven al hogar. Todos los libros y materiales de instrucción usados dentro de la escuela están en línea con las Normas y Pautas de Contenido del Estado de California como también con las normas del currículo del distrito. El Distrito Escolar Unificado Mammoth sigue el ciclo de adopción de seis años para materias principales y un ciclo de ocho años para libros adoptados en lenguaje extranjero, artes visuales y dramáticos y salud. Actividades de adopción y revisión de libros del distrito ocurren el año siguiente de la adopción del estado.

El proceso de adopción de libros comienza con el Comité de Currículo del distrito consistiendo en administradores y maestros. El comité identifica elementos claves para considerar el proceso de tomar decisión de adopción, establece selecciones de criterio basado en las normas del estado, revisar materiales instructivos en la lista del estado y hacer recomendaciones a la Junta gubernamental para su adopción final. El comité examina cada programa y selecciona programas para ser pilotados. Programas recomendados están disponibles en el plantel de la escuela para que la revisión de maestros y padres. La opinión provista por maestros y padres se convierte en la bases de recomendación para la junta de adopción final.

Libros Adoptados por el Distrito

Nivel de Gr.	Materia	Editorial	Año de Adopt.
9-12	Artes del Leng.	Holt, Rinehart, & Winston	2003
9-12	Artes del Leng.	Harcourt Education	1993
9-12	Algebra I	McDougal Littell	1997
9-12	Geometría	McDougal Littell	1997
9-12	Algebra II	McDougal Littell	1997
9-12	Pre-Calculus	McGraw Hill	1994
9-12	Química	Holt, Rinehart, & Winston	2002
9-12	Biología	Holt, Rinehart, & Winston	1998
9-12	Ciencia Terrestre	Holt, Rinehart, & Winston	2002
9-12	Física	Glencoe	1995
9-12	Hist. Mundial	Houghton Mifflin	2002
9-12	Geografía	McGraw Hill	2001
9-12	Gob. Americano	Houghton Mifflin	2001
9-12	Ciencias de la Política	Center for Civic Education	1997

Cada salón contiene aproximadamente dos computadoras. El laboratorio de computación en la biblioteca contiene 25 computadoras y un laboratorio de computadoras adicional en el plantel contiene 25 computadoras. Recursos de computación en la biblioteca, laboratorio de computación y los salones están conectados al Internet para que los estudiantes puedan tener acceso a recursos e información en línea para proyectos del salón y proyectos de investigación. Los estudiantes usan la computadora todos los días por varios académicos y propósitos co-curriculares. Habilidades y conceptos de computación integrados mediante normas de currículo preparan a los estudiantes para crecimiento tecnológico y oportunidades. Los estudiantes reciben asistencia de computación en un horario regular. Los programas logicales ayudan a desarrollar pensamiento crítico, habilidades tecnológicas, competencias de matemáticas y habilidades de escritura.

Instalaciones y Seguridad Escolar

Construida en 1974, la Escuela Secundaria Mammoth está situada en cuatro acres. Los edificios escolares se expanden a 87,640 pies cuadrados, consistiendo de salones, un gimnasio, una biblioteca, centro de aptitud física, salón multiusos, salones para música instrumental y vocal y una instalación para arte industrial. Mejoras a las instalaciones incluyen la modernización de la cocina, el salón multiusos y la tarima, y actualización del estadio de fútbol. La facultad apoya fuertemente enseñar y aprender por medio de su amplio espacio de salones y patios de juegos. La información de instalaciones estuvo vigente para el 28 de Septiembre del 2005.

La Escuela Secundaria Mammoth está en el proceso de un proyecto de renovación de cuatro fases para actualizar toda la escuela. La construcción comenzó en el verano del 2004. Planes incluyen la construcción de una fachada nueva para permitir a los estudiantes y padres tener mejor acceso a la escuela. La escuela acaba de renovar su salón multiusos, la cocina y piso y agregó soportes y luces al campo de fútbol. El proyecto será terminado para el año 2007-08.

Seguridad

La seguridad de los estudiantes y el personal es el interés principal de la Escuela Secundaria Mammoth. La escuela cumple con las leyes, reglas y regulaciones pertenecientes a materiales peligrosos y terremotos del estado. El plan de preparación de desastres de la escuela incluye pasos a seguir para garantizar la seguridad de estudiantes y personal durante un desastre. Simulacros de fuego y terremotos son conducidos en forma regular. Todos los visitantes deben firmar en la oficina y firmar el registro al irse. Durante el almuerzo, los recreos y antes y después de la escuela, personal asignado supervisan a los estudiantes y al plantel, incluyendo la cafetería y los patios de juego para garantizar un ambiente seguro y ordenado.

En 1998, el Plan de Seguridad Comprensivo fue desarrollado por el distrito en consulta con las leyes locales para poder cumplir con el Acta del Senado 187 de 1997. El plan provee a los estudiantes y personal significado para garantizar la seguridad y un ambiente de aprendizaje ordenado. Componentes del Plan de Seguridad Comprensivo incluyen el proceso de reporte de abuso infantil, notificación a los maestros de alumnos peligrosos, procedimiento de respuesta de desastres, procedimiento de seguridad para entrar y salir de la escuela, pólizas de acoso sexual y directrices de vestuario.

La Escuela Secundaria Mammoth revisa el plan de seguridad cada año y lo actualiza, si es necesario. El plan fue actualizado y revisado en Mayo del 2005 y revisado por el personal de la escuela en Agosto del 2005. Una copia actualizada del plan para el público está disponible en las oficinas de la escuela y el distrito.

Mantenimiento y Reparaciones

La seguridad es la prioridad número uno de Mantenimiento y Operaciones. Supervisores de mantenimiento del distrito son proactivos y conducen inspecciones en los planteles en forma continua. Reparaciones necesarias para mantener la escuela en buen orden son completadas a tiempo. Un proceso de orden de trabajo es usado para garantizar servicio eficiente y que las reparaciones de emergencia reciben la más alta prioridad. El personal de mantenimiento del distrito ha indicado que el 100% de los inodoros de la escuela están trabajando en orden. Para el 28 de Septiembre del 2005, ninguna de las ocho condiciones de emergencia enlistadas en el Código de Educación 17592.72 existían en la escuela.

Condiciones de Instalaciones Escolares

Fecha de la Última Inspección: 28 de Sept. del 2005

Evaluación Interina Directrices Instrumentales	Inst. en Buen Estado		Deficiencia y Acción Remedial Tomada o Planeada
	Sí	No	
Fuga de Gas	X		
Sistemas Mecánicos	X		
Ventanas/Puertas/Portones (exterior/interior)	X		
Superficies interiores (paredes, pisos, techos)	X		
Materiales Peligrosos (interior/exterior)	X		
Daño Estructural	X		
Seguridad contra Fuego	X		
Eléctrico (interior/exterior)	X		
Infestación de Plagas/Gusanos	X		
Fuentes de Agua (adentro/afuera)	X		
Baños	X		
Aguas Negras	X		
Patios/ Patios de Juego	X		
Otro	X		

Proceso y Horario de Limpieza

El distrito ha adoptado normas de limpieza para todas las escuelas del distrito. Un resumen de estas normas está disponible en las oficinas de la escuela y el distrito. El equipo administrativo del plantel trabaja a diario con el personal de mantenimiento desarrollando horarios de limpieza para asegurar un plantel limpio y seguro.

Presupuesto de Mantenimiento Diferido

El distrito participa en el Programa de Mantenimiento Diferido, el cual provee fondos del estado que igualan dólar por dólar el gasto de la escuela para asistir a distritos escolares con gastos para reparaciones mayores o reemplazo de componentes existentes de edificios. Típicamente, esto incluye el techo, la plomería, calefacción, aire acondicionado, sistemas eléctricos, pintura exterior e interior y sistemas de pisos. Para el año escolar 2005-06, el distrito tuvo un presupuesto de \$54,000 para el programa de mantenimiento diferido. Esto representa 0.5% del fondo general del distrito.

Proyectos de Mantenimiento Diferido

El distrito no tuvo ningún proyecto de mantenimiento diferido para esta escuela para el año escolar 2005-06. El plan completo de mantenimiento diferido del distrito está disponible en la oficina del distrito.

Logros de los Estudiantes y Exámenes

Varias medidas de desempeño estudiantil son usadas como una parte continua de la evaluación del programa instructivo de calidad en la Escuela Secundaria Mammoth. Estas medidas muestran el progreso estudiantil actual y también la eficacia del programa instructivo. Son especialmente efectivas como reflejos de largo tiempo para el crecimiento de instrucción de los estudiantes.

Sin Dejar Ningún Niño Atrás

El Acta federal Sin Dejar Ningún Niño Atrás requiere que todos los estudiantes incluyendo estudiantes que con desventaja económica, pertenecen a grupos de minoría de raza o étnica, con discapacidades, o limitación en el Inglés en todos los niveles de materia cumplan con las normas académicas del estado para Matemáticas y Artes del Lenguaje Inglés para 2014. Para alcanzar esta meta, los distritos y las escuelas deben demostrar "Progreso Adecuado Anual" (AYP). Las escuelas alcanzan su AYP si cumplen con ciertos requisitos cada año:

- Cada escuela y subgrupo debe desempeñarse a un nivel proficiente; 22.3% de escuelas secundarias deben tener capacidad en Inglés y 20.9% deben tener capacidad en matemáticas.
- Por lo menos 95% de estudiantes deben tomar el examen de normas del estado.
- Las escuelas deben mostrar mejoría en Índice de Desempeño Académico (API).

La Escuela Secundaria Sierra cumplió con todo el criterio AYP para el 2005. Más información sobre el Título I y los requisitos NCLB puede ser encontrada en la página de Internet del Departamento de Educación del Estado <http://www.cde.ca.gov/nclb> y en la página de Internet del Departamento de Educación del País <http://www.nclb.gov>. Información a nivel de distrito para comparación puede ser encontrada en el Informe Escolar Anual del Distrito Escolar Unificado Mammoth.

Índice de Desempeño Académico (API)

El Índice de Desempeño Académico (API) es una calificación en una escala de 200 a 1000 que anualmente mide el desempeño académico y el progreso de escuelas individuales en California. En una base interina, el estado ha establecido 800 como el resultado API que las escuelas tienen que alcanzar.

Metas de Crecimiento: La meta de crecimiento anual para una escuela es 5 por ciento de la distancia entre su Base API y 800. La meta de aumento de una escuela en o sobre 800 es mantenerse en o arriba de 800. El aumento actual es el número de puntos API que una escuela ha ganado entre sus años base y aumento. Las escuelas que alcanzan sus metas anuales son elegibles para premios.

Subgrupos y Metas APIs: Además de un API para la escuela en general, las escuelas también reciben resultados API para cada subgrupo con significado numérico en la escuela (p.e. subgrupos raciales/ étnicos y estudiantes con desventajas socioeconómicas.) Metas de aumento, igualan el 80 por ciento de las metas de las escuelas, también son puestas para cada uno de los subgrupos. Cada subgrupo también tiene que cumplir también su meta para la escuela para ser elegible para premios.

Por Ciento Examinado: Para ser elegible para premios, las escuelas primarias e intermedias deben examinar a un 95% de sus estudiantes en grados del 2 al 8, y las secundarias deben examinar a por lo menos un 90% de sus estudiantes del 9 al 11 en las evaluaciones STAR.

Rango Estatal: Escuelas recibiendo un resultado Base API son puestas en rangos en diez categorías de igual tamaño (escalas) de 1 (la más baja) a 10 (la más alta), de acuerdo al tipo de escuela (primaria, intermedia, secundaria.)

Rango de Escuelas Similares: Escuelas también reciben rangos que comparan a esa escuela con otras 100 escuelas con las mismas características demográficas. Cada conjunto de 100 escuelas es puesto en rangos por su resultado API de 1 (el más bajo) a 10 (el más alto) para indicar qué tan bien la escuela se desempeñó comparada con escuelas similares.

Progreso Anual Adecuado

Exam. de Salida de Secundaria de California (CAHSEE)				
Inglés/Artes del Lenguaje				
Año Terminando	Tasa de Participación		% Proficiente & Avanzado	
	04	05	04	05
Meta	95%		22.3%	
	A	A	A	A
Todos los Est.	Sí*	Sí*	Sí*	Sí*
Matemáticas				
Año Terminando	Tasa de Participación		% Proficiente & Avanzado	
	04	05	04	05
Meta	95%		20.9%	
	A	A	A	A
Todos los Est.	Sí*	Sí*	Sí*	Sí*

*** La escuela cumplió con todo el criterio del por ciento proficiente ajustado para menos de 100 calificaciones válidas.**

Programas de Intervención y Premios Federales

	2003	2004	2005
Reconocimiento por Des. Título I	N/A	N/A	N/A
Identificado para el Prg. de Mejoras	N/A	N/A	N/A
Salió del Pg. de Mejoras Título I	N/A	N/A	N/A
# de años en el Prog. de Mejoras	N/A	N/A	N/A

Resultados Escolares API

Todos los Est.	Base				Aumento		
	2002	2003	2004		2003	2004	2005
Porcentaje Examinado	99	99	100	Porcentaje Examinado	100	100	99
Resultado API	719	772	756	Resultado de Aum. API	766	767	761
Meta de Aumento	4	1	2	Aumento Actual	47	-5	5
Rango Estatal	8	9	9	Elegible para Premios	No patrocinado		
Rango de Esc. Similares	9	9	10	Elegible para II/USP	No patrocinado		
Subgrupos							
Con Desventajas Socioeconómicas							
Resultado Base API	568		638	Resultado de Aum. API	657		
Meta de Aumento	3		2	Aumento Actual	19		
Caucásicos							
Resultado Base API	766	817	821	Resultado de Aum. API	808	829	816
Meta de Aumento	3	*	*	Aumento Actual	42	12	-5
Hispanos							
Resultado Base API	535	586	536	Resultado de Aum. API	596	553	611
Meta de Aumento	3	1	2	Aumento Actual	61	-33	75

*** Escuelas y subgrupos con calificaciones de 800 y arriba han alcanzado la meta estatal y se espera que permanezcan en ese nivel de desempeño.**

Únicamente subgrupos con significado numérico para cada periodos de reporte son requeridos a presentará se en este informe. Los subgrupos con significado numérico están compuestos de 1) por lo menos 100 estudiantes con un resultado de exámenes valido (2) por lo menos un 15% de la población escolar fue examinada y contiene por los menos 30 estudiantes con resultados válidos.

Exámenes de Normas de California

Los Exámenes de Normas de California (CST) son administrados a todos los estudiantes en la primavera para determinar el desempeño de estudiantes en relación a las normas de contenido estatales. Los resultados de estudiantes son reportados como niveles de desempeño: Avanzados (excede las normas), Proficientes (alcanza las normas), Básicos (se acerca a las normas), Bajo lo Básico (por debajo de las normas) y Muy Lejos de lo Básico (muy debajo de las normas.) Los estudiantes con calificaciones en el nivel Proficiente o Avanzado cumplen con las normas estatales en el área de contenido. Estudiantes con discapacidades cognitivas que no pueden tomar el CST son examinados usando la Evaluación Alternativa de Desempeño (CAPA.) Información detallada sobre resultados para CST y CAPA para cada nivel de grado puede ser encontrada en la página de Internet del Departamento de Educación de California en <http://star.cde.ca.gov/>.

Examen de Normas de California (CST)																								
2003, 2004, 2005																								
% Combinado de Estudiantes con Calificaciones en Niveles Avanzados y Proficientes																								
	Artes del Leng.			Mat. General			Álgebra I			Geometría			Álgebra II			Mat. Secundaria Res.			Hist. Mundial			Hist. Americana		
	03	04	05	03	04	05	03	04	05	03	04	05	03	04	05	03	04	05	03	04	05	03	04	05
Noveno Grado																								
Todos los Estudiantes	67	64	66	28	14	11	31	11	29	50	33	46			36									
Femenino	71	65	73		10		8	8	24	62	30	46												
Masculino	64	63	58	18		0	42	13	33	38		46												
Aprendices del Ing.																								
No Aprendices del Ing.	72	67	70	33	14	15	31	11	26	50	33	46			36									
SED^	14		48			15			25															
Caucásicos	77	84	76	33			35	14	28	50	29	41			36									
Hispanos o Latinos	20	20	41																					
Décimo Grado																								
Todos los Estudiantes	61	66	44				22	19	6	19	27	34	50	14	13					43	60	35		
Femenino	57	79	42				17		9					18	17					30	59	26		
Masculino	64	58	45				27				33		50		9					52	60	45		
Aprendices del Ing.																								
No Aprendices del Ing.	65	72	49				22	19	8	19	27	33	50	14	13					46	66	40		
SED^	42		27																	25		21		
Caucásicos	71	78	59				21	17		17	30	38	50	14	15					49	71	48		
Hispanos o Latinos	31	13	13																	25	13	10		
Onceavo Grado																								
Todos los Estudiantes	56	56	55				18			6	17	42	0	6	4	42	43	24			56	60	50	
Femenino	68	58	59										0			36					46	50	52	
Masculino	47	55	52							0	18		0		5		47				63	66	50	
Aprendices del Ing.			0																				0	
No Aprendices del Ing.	59	62	67				18			6	17	42	0	6	4	42	43	24			58	66	62	
SED^			6																				12	
Caucásicos	62	66	71							8	21		0	0	4	42	42	24			64	67	65	
Hispanos o Latinos	23	35	0																		8	47	6	

^SED = Con Desventajas Socioeconómicas.
Resultados no están disponibles cuando menos de 10 estudiantes son examinados en un nivel de grado y/o subgrupo.

Examen de Desempeño de California (CAT/6)

El Examen de Desempeño de California (CAT/6) es un examen estandarizado que compara a estudiantes o grupos de estudiantes con un grupo "norma" de alrededor del país. Resultados de lectura y matemáticas de este examen son reportados como el por ciento de estudiantes examinados con calificaciones en o arriba de el percentil 50avo (el promedio nacional.) Resultados escolares son comparados a resultados a nivel de distrito y estado. Todos los estudiantes en grados del dos al ocho son examinados en lectura, ortografía, expresión escrita y artes del lenguaje. Comenzando en el 2005, el CAT/6 examina lectura/ artes del lenguaje, ortografía y matemáticas en grados 3 y 7 únicamente y ya no examinará ciencias en ningún grado. Información detallada sobre resultados para cada nivel de grado puede ser encontrada en la página de Internet del Departamento de Educación del Estado de California en <http://star.cde.ca.gov/>.

Examen Comparativo de Desempeño (CAT/6)												
2003, 2004												
% En o Sobre el Percentil 50avo												
Materia	Lectura			Matemáticas								
	9	10	11	9	10	11						
Nivel de Grado	03	04	03	04	03	04						
Año Terminando	03	04	03	04	03	04						
Todos los Est.												
Sec. Mammoth	71	67	70	70	71	65	63	51	59	71	67	58
DEUM	70	68	65	66	67	60	62	52	54	71	63	52
California	50	48	49	49	47	47	46	46	51	52	46	46
Subgrupos												
Femenino	83	68	63	76	78	60	54	43	43	76	72	40
Masculino	63	66	75	66	65	68	68	63	70	68	63	70
SED^	13		50				13		33			
No Aprendices del Ing.	76	70	75	77	73	70	68	54	64	78	69	63
Caucásicos	82	82	82	81	77	77	71	62	65	79	73	71
Hispanos o Latinos	19	37	38	20	33	41	31	25	44	33	33	24

^SED = Con Desventajas Socioeconómicas.
Resultados no están disponibles cuando menos de 10 estudiantes son examinados en un nivel de grado y/o subgrupo.

Aptitud Física

En la primavera, la Escuela Secundaria Mammoth es requerida por el estado a administrar un examen de aptitud física a todos los estudiantes del noveno grado. El examen de aptitud física mide la habilidad para desempeñar labores físicas de cada estudiante en seis áreas principales; los estudiantes reciben varias opciones para completar las tareas en cada área. Los estudiantes quienes alcanzan o exceden las normas en todas las seis áreas, se les considera estar en buena forma física o en la "zona de buena aptitud física" (HFZ.)

Examen de Salida de la Escuela Secundaria de California (CAHSEE)

El Examen de Salida de la Escuela Secundaria de California (CAHSEE) es mandado por el estado para medir las habilidades de los estudiantes en matemáticas y artes del lenguaje. Comenzando con la clase del 2006, todos los estudiantes de educación general deben pasar ambos componentes del CAHSEE para poder graduarse de la escuela secundaria. Comenzando con la clase del 2006, todos los estudiantes con un Plan de Educación Individual (IEP) válido deben pasar ambos componentes de CAHSEE para poder graduarse. El examen es inicialmente presentado a los estudiantes en el 10mo grado. Se dan numerosas oportunidades a los estudiantes para pasar las dos porciones del examen durante su décimo, onceavo y doceavo grado. Una vez que el estudiante haya pasado la porción del examen, él/ ella no tendrá que tomar esa porción del examen nuevamente. La administración del examen inició en el año escolar 2001-02. Resultados competentes están siendo usados actualmente como determinación del Progreso Anual Adecuado (AYP) como está anotado en la sección AYP de este informe.

Preparación para la Universidad

La Escuela Secundaria Mammoth ofrece a estudiantes interesados en la universidad muchas oportunidades de comenzar a planear su futuro. Actividades y programas de preparación para la universidad son parte del currículo, realizados por programas suplementales y patrocinados por la escuela y grupos de la comunidad. Los estudiantes del grado doce tienen cuatro caminos diferentes que pueden aprovechar durante su carrera en la secundaria. Esto permite a los estudiantes determinar el mejor plan que les acomoda para graduarse de la secundaria. Para más información, contacte al consejero de la escuela.

El Centro de Carreras de la escuela patrocina visitas a los representantes de la universidad y ofrece talleres para asistir a los estudiantes con las solicitudes de la universidad y financiar el proceso de solicitud. El consejero de la escuela y el especialista académico se reúne con los estudiantes para planear la educación basada en metas de educación post secundaria. Los estudiantes en la Escuela Secundaria Mammoth son animados a tomar cursos preparatorios si quieren asistir a una universidad de cuatro años. Todos los estudiantes tienen que aprobar cada curso con una calificación no menos de una "C" cada semestre. La gráfica muestra la proporción de UC/ CSU cursos requeridos tomados y exitosamente terminados con relación al número de cursos matriculados (suma total de matriculación en todas las clases.)

Total de Graduados	Grad. con Cursos UC/CSU Requeridos	Matriculación de Cursos UC/CSU*	Total de Matriculados en Cursos*
81	46	302	720
	56.8%	41.9%	

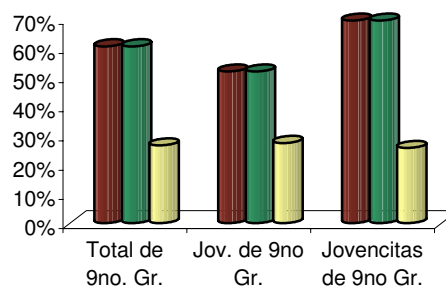
* Cuenta Duplicada (un estudiantes puede estar matriculado en diversos cursos.)

Asignación Avanzada

La Escuela Secundaria Mammoth ofrece tres cursos de Asignación Avanzada (AP) para estudiantes que buscan calificar para créditos universitarios. Estudiantes en grados once y doce alcanzando calificaciones de tres, cuatro y cinco en el examen final AP califican para créditos universitarios en cualquier universidad nacional. Durante el año escolar 2004-05, 116 estudiantes participaron en los cursos AP de la Escuela Secundaria Mammoth.

Clases de Asignación Avanzada		
	No. de Clases	Matriculación
Inglés	3	51
Ciencias	1	30
Sociales	2	35
Totales	6	116

% de Estudiantes en Zona de Buena Aptitud Física 2004-05



Examen de Aptitud Escolástico (SAT)

Cada año, los estudiantes deben tener la oportunidad de participar en el SAT. Este instrumento está diseñado para determinar muchas de las habilidades que son importantes en el éxito de los estudiantes en universidades y su desarrollo de educación general. El Club de Promotores generosamente paga las clases de preparación del SAT de los estudiantes en la escuela.

	Resultados del Examen SAT I		
	2002-03	2003-04	2004-05
Matriculación del 12vo Grado			
Sec. Mammoth	87	83	63
DEUM	95	99	81
California	385,181	395,194	409,576
% de Est. en el Gr. 12 Examinados			
Sec. Mammoth	56.3%	72.3%	66.7%
DEUM	51.6%	60.6%	51.9%
California	36.7%	35.2%	35.9%
Promedio Verbal			
Sec. Mammoth	525	522	556
DEUM	525	522	556
California	494	496	499
Promedio de Matemáticas			
Sec. Mammoth	505	498	550
DEUM	505	498	550
California	518	519	521

Preparación para la Fuerza Laboral

La meta de la Escuela Secundaria Mammoth es que los estudiantes entiendan la importancia de las materias académicas y experimenten como los empleados aplican habilidades de materia a la situación de trabajo. Los programas escolares se enfocan en preparar a estudiantes para pensar conceptualmente, comunicarse efectivamente y aplicar habilidades en un mundo real. Estrategias de instrucción y currículo que albergan pensamiento crítico, resolución de problemas, liderazgo y habilidades académicas son enseñadas constantemente a los estudiantes para asegurar preparación de habilidades de trabajo.

Estudiantes en grados del nueve al doce reciben consejería del personal de la escuela concerniente a carreras y cursos de estudio. Los consejeros exponen a los estudiantes a una variedad de oportunidades de carreras y facilitan selección de carreras basados en el interés individual, metas, fortaleza y habilidades. Los estudiantes pueden participar en experiencias de trabajo en la clase, un programa de habilidad de trabajo envolviendo los servicios de seis negocios, o utilizando "Coin Career Community" un programa de recursos de la Internet para estudiantes y padres que ofrece información de la universidad y carreras. Los estudiantes del doce grado tienen la oportunidad de observar a miembros del Club Rotatorio y el de Leones en una variedad de industrias. La Escuela Secundaria Mammoth ofrece clases relacionadas a carreras mediante el Programa Ocupacional Regional (ROP.)

El Condado de Morongo está trabajando para desarrollar su propio programa ROP para suplir la necesidad de esta comunidad. Los cursos ofrecidos incluyen carreras relacionadas con alimentos y Auto Tech. Oradores de la comunidad, Compartiendo trabajo y experiencias, uso de tecnología, proyectos de investigación de carrera y proyectos de servicios de la comunidad están disponibles para los estudiantes para conocer opciones de educación, entrenamiento y empleo después de la secundaria.

Orientación y Otros Servicios de Apoyo

La meta del Distrito Escolar Unificado Mammoth es asistir a estudiantes con su desarrollo social y personal y también académico. El distrito provee atención especial a estudiantes experimentando dificultad de comportamiento y desempeño. La tasa de consejero académico por alumnos es 1:350.

Empleados de Orientación y Servicios de Apoyo

Título	No. de Empleados	Equivalente a Tiempo Completo
Consejero	1	1.0
Especialista de Dirección Académica	1	1.0
Psicólogo	1	0.4
Especialista de Habla y Lenguaje	1	0.2
Esp. de Ed. Física Adaptada	1	Sí se Necesita

El énfasis del Distrito Escolar Unificado Mammoth está en un currículo riguroso y bien balanceado para todos los niveles de grado. Programas de instrucción están alineados con las normas del distrito y estado. La meta del distrito es asegurar que todos los estudiantes reciban el apoyo que necesitan para experimentar éxito en su carrera académica. Mediante entrenamiento de maestros, supervisión del desempeño de los estudiantes y modificación de la instrucción, la Escuela Secundaria Mammoth puede ofrecer programas para suplir las necesidades individuales de sus estudiantes.

El programa de Educación para Talentosos y Dotados (GATE) es ofrecido a estudiantes que han sido reconocidos por sus maestros como capaces de alto nivel de desempeño. En la Escuela Secundaria Mammoth, cursos de Colocación Avanzada y Honores están disponibles para estudiantes GATE. Los estudiantes aprendices del Inglés (ELL) son asignados a maestros con credenciales apropiadas y reciben instrucción en ciencias sociales y matemáticas usando técnicas del Desarrollo del Lenguaje Inglés (ELD) e Instrucción Académica Especialmente Diseñada en Inglés (SDAIE.)

Los estudiantes cuyos resultados de exámenes indican que necesitan ayuda adicional para desempeñar competencia de nivel de grado reciben asistencia suplementaria en salones regulares y pueden participar en tutoría después de la escuela y escuela de Sábado, pueden ser asignados al Equipo de Estudio de Alumnos (SST), o pueden ser transferidos a la Escuela Secundaria Sierra, la escuela secundaria de continuación del distrito. Los maestros y personal proveen tutoría y trabajan con estudiantes en una variedad de habilidades para realizar su progreso académico. La escuela trabaja diligentemente para mantener una comunicación abierta con los padres sobre el progreso de sus hijos durante el año escolar. AVID (Desempeño Vía Determinación Individual) está diseñado para asistir a estudiantes que no necesariamente han considerado la universidad como una opción. El programa trabaja para preparar a esos estudiantes para la universidad, y se enfoca en perseverancia, trabajo arduo, expectativas altas y animo. La Escuela Secundaria Mammoth piloteará este programa en el año escolar 2005-06.

Los estudiantes con necesidades especiales reciben asistencia adicional la cual puede incluir sesiones con el especialista de recursos, asignación a una Clase Especial Diurna, y /o asistencia adicional del especialista de habla y lenguaje y el especialista de educación física adaptada. El Condado de Mono y el Distrito Escolar Unificado Mammoth trabajan en cooperación a través del Programa de Educación Especial para facilitar las necesidades de esos estudiantes con necesidades especiales por medio de evaluación apropiada, identificación de áreas problemáticas, asignación e implementación del programa. El coordinador de educación especial supervisa al personal de educación especial.

Deberes del Maestro

El Distrito Escolar Unificado Mammoth recluta y emplea a los maestros más calificados con credenciales. Para el año escolar 2004-05, la Escuela Secundaria Mammoth tuvo 20 maestros con credenciales completas de acuerdo a las directrices del Estado de California.

Credenciales de Maestros

	03	04	05
Credenciales Completas	19	19	20
Credenciales de Emergencia	0	0	0
Internos	0	1	0
Permisos	0	0	0
Total de Maestros	19	20	20
Enseñando Fuera de Materia	0	0	2
Prom. de Años Enseñando	18.2	15.4	13.4
Prom. de Años en el Distrito	14.2	11.8	9.3

Puede ser que datos sobre credenciales de maestros no hayan sido entregados o que un maestro tenga más de un tipo de credenciales. Como resultado, el número total de maestros puede ser diferente a la suma de categorías por individual.

Mal asignaturas de maestros representan el número de maestros que no tienen un certificado o credencial reconocido legalmente, incluyendo maestros que fueron asignados a salones con Aprendices del Inglés (EL) y que no tenían la certificación apropiada para enseñar a estudiantes EL. Vacancias de maestros reflejan el número de posiciones de maestros abiertas que no fueron cubiertas por un maestro certificado de tiempo completo para el semestre o año completo.

Mal Asignaciones/ Vacancias

	03-04	04-05	05-06
Mal Asignaciones de Maestros de Aprendices del Ing.	0	0	0
Posiciones Vacantes del Maestro	0	0	0

El Acta Federal Sin Dejar Ningún Niño Atrás (NCLB) requiere que todos los maestros de materias principales cumplan con ciertos requisitos para ser considerados como "Altamente Calificados" a más tardar para el final del año escolar 2005-06. Calificaciones mínimas incluyen: posesión de una Licenciatura, una credencial de enseñanza apropiada para California y demostrar competencia en materias académicas principales. Al principio del año escolar 2004-05, el 100% de las clases académicas principales en la Escuela Secundaria Mammoth fueron enseñadas por maestros cumpliendo con NCLB. Información a nivel de distrito para comparación puede ser encontrada en *el Informe Escolar Anual del Distrito Escolar Unificado Mammoth.*

Niveles de Educación de Maestros 2004-05

	Sec. Mammoth
Doctorado	5.0%
Maestría +30*	40.0%
Maestría	10.0%
Licenciatura +30*	40.0%
Licenciatura	5.0%
Menor a una Licenciatura	0.0%
No Reportado	0.0%

* Indica las horas adicionales más allá de su diploma.

Evaluación de Maestro

Un proceso de evaluación constructivo promueve un programa educativo sólido. Las evaluaciones y observaciones formales son diseñadas para alentar las metas comunes y para cumplir con el criterio de evaluaciones del estado y pólizas y normas del distrito. Maestros temporales y en prueba son evaluados anualmente y los maestros permanentes un año sí y otro no. Las evaluaciones son conducidas por el director, quien ha sido entrenado y certificado para llevar a cabo la evaluación de maestros. El criterio de evaluación es: Atrayendo y Apoyando Todos los Estudiantes en el Aprendizaje; Comprendiendo y Ordenando los Materiales Instructivos para el Aprendizaje Estudiantil; Evaluando el Aprendizaje Estudiantil; Creando y Manteniendo un Ambiente Efectivo para el Aprendizaje Estudiantil; Planeando Instrucción y Diseñando las Experiencias Educativas para Todos los Estudiantes; Desarrollándose como un Educador Profesional.

Maestros Sustitutos

El Distrito Escolar Unificado Mammoth tiene aproximadamente 23 maestros sustitutos. El distrito requiere que todos los sustitutos sean maestros retirados, tengan una licenciatura y hayan pasado el Examen de Habilidades de Educación Básico de California CBEST, o tengan una licencia de emergencia. El distrito experimenta dificultad encontrando maestros sustitutos para suplir las necesidades debido a su remota localidad. En ocasiones cuando un maestro sustituto no está disponible, administradores de la escuela o maestros durante su periodo de preparación llenan la posición del maestro sustituto. En un esfuerzo por mantener suficientes maestros sustitutos y reclutar maestros calificados, el distrito acepta solicitudes durante todo el año.

Entrenamiento y Mejoras al Currículo

Todo entrenamiento y desarrollo del currículo en la Escuela Secundaria Mammoth giran alrededor de las Normas y Directrices del Contenido del Estado de California. Los maestros alinean el currículo del salón para asegurar que todos los estudiantes alcancen o sobrepasen los niveles de competencia. La implementación y escritura del currículo de la Escuela Secundaria Mammoth es un proceso continuo. Las directrices del currículo de la escuela son actualizadas regularmente para alinearlas con las normas del estado, metas del distrito y con el programa de evaluaciones del estado. El Distrito Escolar Unificado Mammoth sabe la importancia de la experiencia educativa especializada, tratando con las necesidades específicas de los estudiantes.

El Distrito Escolar Unificado Mammoth ofrece una gran variedad de apoyo adicional para oportunidades de desarrollo profesional de sus maestros, administradores, personal clasificado y sustitutos. Los temas de desarrollo del personal en el distrito en el 2004-05, incluyeron Diseño Dirigido de Adquisición de Lenguaje (GLAD) y Programas y Estrategias Efectivos para Aprendices de Segunda Lenguaje. Las escuelas suplementan los programas del distrito con entrenamiento y actividades específicas para las necesidades de su personal. Durante el año escolar 2004-05, el desarrollo del personal basado en la Escuela Secundaria Mammoth incluye Lectura y Escritura a Través del Currículo, Análisis de Datos, Currículo en Línea con las Normas y Asuntos sobre Drogas y Alcohol.

En un esfuerzo por proveer apoyo y asistencia a los maestros del Distrito Escolar Unificado Mammoth, el distrito participa en los programas de Asistencia y Apoyo a Maestros Principiantes (BTSA) y Revisión y Asistencia de Compañeros (PAR) del Condado Mono. BTSA provee entrenamiento para preparar maestros designados como "proveedores de apoyo", para trabajar con maestros de primero y segundo año en un periodo de dos años. Las metas del programa BTSA son ayudar a maestros principiantes a tener éxito, ayudar la retención entre la profesión de maestros de calidad y mejorar instrucción para los estudiantes. El Programa de Revisión y Asistencia de Compañeros (PAR) está diseñada para mejorar la educación de los estudiantes y aumentar el funcionamiento de los maestros en el salón de clase. El programa recluta maestros excepcionales para proveer asistencia a maestros veteranos participantes, maestros principiantes y maestros participantes voluntarios.

Gastos y Servicios Financiados

Para el tiempo en que se publicó este informe, los datos financieros y de comparación de salario más recientes del Estado de California fueron para el año escolar 2003-04. Para el año escolar 2003-04, El Distrito Escolar Unificado Mammoth gastó un promedio de \$7,310 para educar a cada estudiante (basado en la declaración de auditoría financiera de 2003-04.) Las cifras mostradas en la tabla abajo reflejan el costo directo de los servicios educativos por ADA, no incluyendo servicios de comida, la adquisición y construcción de locales y algunos otros gastos. Este cálculo es requerido por la ley anualmente y comprado con otros distritos del estado.

Gastos Actuales de Educación por Estudiante* 2003-04

Distrito Escolar Unif. Mammoth	Promedio Estatal	
	Todos los Distr. Esc. Unificados	Todos los Distritos
\$7,311	\$6,987	\$6,919

*Ed-Data y el Departamento de Educación, División de Servicios Fiscales Escolares - J-200 Reports.

Además del Fondo General Estatal, el Distrito Escolar Unificado Mammoth recibe fondos categóricos estatales y federales para programas especiales. Para el año escolar 2003-04, el distrito recibió aproximadamente \$1,531 por estudiante en ayuda

federal y estatal por los programas especiales, de educación especial y de apoyo que incluyen:

- Mantenimiento y Operaciones
- Programa Ocupacional Regional
- Educación Especial
- Materiales Instructivos
- Asistencia de Impacto Económico
- Reducción de Tamaño de Clase
- Programa de Escuelas Seguras y Libres de Drogas
- Programa de Revisión y Asistencia de Compañeros
- Beca de Asistencia de Tecnológica Educativa
- Estudiantes Dotados y Talentosos
- Transp. del Hogar a la Escuela
- Consejo de 10mo Grado
- Programa Título I
- Desarrollo del Personal

Comparación de Salario y Presupuesto

La ley del estado requiere que informamos al público en general acerca de la comparativa de sueldos y presupuestos. Para los propósitos de comparación, el Departamento de Educación de Estado ha proporcionado datos de promedio de sueldos de los distritos escolares que tienen un promedio de asistencia diario más de 1,500 en todo el estado.

Información de Salario Promedio Maestros - Director - Superintendente 2003-04

	DEUM	Prom. Estatal
Maestros Principiantes	\$35,711	\$33,293
Maestros de Medio Rango	\$54,992	\$48,524
Maestros Experimentados	\$69,226	\$61,782
Directores de Primaria	\$77,495	\$75,854
Directores de Intermedias	\$85,490	\$80,732
Directores de Secundaria	\$87,376	\$81,497
Superintendente	\$111,500	\$100,823

Salarios como Porcentaje del Presupuesto Total

Salarios de Maestros	44.4%	36.4%
Salarios Administrativos	5.6%	6.5%

Liderazgo Escolar

El liderazgo en la Escuela Secundaria Mammoth es una responsabilidad compartida entre la administración del distrito, administración de la escuela, personal de instrucción, estudiantes y padres. El director Mike DeRisi ha dirigido a la escuela por cuatro años, respaldada por más de 32 años de experiencia en educación. Todos los miembros de la comunidad escolar están comprometidos a compartir la visión escolar, la cual crea una fundación fuerte hacia el éxito académico de todos los estudiantes. El director supervisa las operaciones diarias de la escuela.

Coordinando con el director está el Consejo Escolar Local, el cual se reúne regularmente para enfocar temas del currículo y administrativos. Otros grupos de liderazgo en el plantel incluyen: Comité de Consejo, Equipo de Estudio de Alumnos; Equipo de Liderazgo Compartido del Distrito; Club de Promotores y Comité de Currículo de Matemáticas.

El Equipo de Liderazgo de Padres del distrito consiste de padres y personal que están dedicados a mejorar el programa de educación en el distrito. Los maestros de la Escuela Secundaria Mammoth representan a su personal y los varios comités alrededor del distrito.

Envolvimiento de la Comunidad

Los padres y comunidad son de mucho apoyo para el programa de educación de la Escuela Secundaria Mammoth. Programas numerosos y actividades de enriquecimiento por generosas contribuciones hechas por el Club Promotores, Club Rotatorio de la Mañana, Club Leones, Club Rotatorio del Medio día, Hospital Mammoth, Plantas Geotérmicas, Montaña Mammoth y Vons.

Información para Contactarnos

Los padres que deseen participar en el equipo de liderazgo de la Escuela Secundaria Mammoth, comités de la escuela, actividades de la escuela, o quisieran convertirse en voluntarios pueden llamar al Director Mike DeRisi al (760) 934-8541.