

DISTRITO ESCOLAR UNIFICADO MAMMOTH

Escuela Intermedia Mammoth

"Altas Expectativas = Alto Desempeño"

P.O. Box 2429
Mammoth Lakes, CA 93546
(760) 934-7072

Grados del Sexto al Octavo

www.mammothusd.org

Informe Escolar Anual 2007-2008

Publicado en el Año Escolar 2008-09

Administración Escolar

Gabriel Solorio
Director



Junta de Educación

Mary Canada
Presidenta

Shana Stapp
Secretaria

Joseph Bottom
Miembro

Gwendolyn Davis
Miembro

Greg Newbry
Miembro

District Administration

Frank Romero, Ph.D.
Superintendente

Jim Maxey
Director de Negocios

Richard Bailey
*Director de Mantenimiento,
Operaciones y Transporte*

Mensaje del Director

El propósito del Informe Escolar Anual es proveer a los padres y a la comunidad información sobre los programas instructivos, desempeño académico, materiales e instalaciones, calidad del personal de enseñanza y mucho más de la Escuela Intermedia Mammoth. El estado de California requiere que publiquemos este Informe Escolar cada año para el año previo para que demos cuenta de todas estas áreas.

Nuestra escuela tiene una tradición de excelencia académica en un ambiente cariñoso y le doy la bienvenida a esta oportunidad de compartir información sobre nuestros programas del 2007-08.

El personal en la Escuela Intermedia Mammoth cree que cada niño es único y merece un ambiente educativo rico. Cada estudiante tiene acceso a un currículo principal riguroso en artes del lenguaje, matemáticas, ciencias y sociales. El personal trabaja arduamente, es hábil y está dedicado al éxito de nuestros estudiantes. Somos afortunados de tener muchos maestros experimentados y conocedores, ansiosos por hacer una diferencia para nuestros estudiantes. Creemos en un enfoque centralizado en el estudiante, el cual provee un ambiente en que las necesidades sociales, emocionales e intelectuales de un niño son igualmente importantes. Todos los estudiantes tienen talentos especiales y reciben las oportunidades de desarrollar estos talentos.

Los padres y la comunidad juegan un papel extremadamente importante en la escuela. El entendimiento de los programas educativos, desempeño estudiantil y el currículo que ofrecemos puede ayudar a la escuela y a la comunidad a hacer mejoras necesarias. Esperamos que todos los que lean este Informe Escolar se formen una idea precisa de nuestra escuela.

Declaración de Misión

La misión de la Escuela Intermedia Mammoth es inspirar, educar y capacitar a los futuros líderes de nuestra comunidad al proveer un ambiente sano, seguro y respetuoso el cual anima el crecimiento académico, social y emocional.

Perfil de la Comunidad y la Escuela

El Distrito Escolar Unificado Mammoth, localizado en el Condado de Mono, educa a aproximadamente 1,200 estudiantes en los grados del kindergarten al doce en un sistema de calendario tradicional. Actualmente hay dos escuelas secundarias, una escuela charter, una escuela intermedia y una escuela primaria en el distrito.

La escuela abrió su instalación nueva en el 2003 a los grados del seis al ocho. Maestros, personal y administradores continúan actuando sobre el principio de que los estudiantes son lo primero. Los programas educativos en la escuela son adaptados para suplir las necesidades de una población estudiantil cambiante. La Escuela Intermedia Mammoth está comprometida a proveer un programa instructivo fuerte para todos los estudiantes para asegurar excelencia en educación. Esta excelencia puede ser vista en el personal quien juega un papel muy vital al proveer un programa educativo de calidad. En el año escolar 2007-08, la escuela atendió a 264 estudiantes.

Matriculación de Estudiantes por Grupo Étnico

	2007-08	Porcentaje
Afro-Americano		0.4%
Nativo Americano		0.8%
Asiático		1.1%
Caucásico		49.2%
Filipino		0.8%
Hispano o Latino		44.7%
Isléño del Pacífico		0.0%
Múltiple o Sin Respuesta		3.0%

Disciplina y Ambiente para Aprendizaje

Los estudiantes en la Escuela Intermedia Mammoth son guiados por reglas y expectativas de salón específicas que promueven respeto, cooperación, cortesía y aceptación de otros. La filosofía de disciplina de la escuela promueve una escuela segura, un ambiente de salón cálido y amigable y demuestra que buena disciplina es una fundación sólida en la cual se puede construir una escuela efectiva. La meta del programa de disciplina de la Escuela Intermedia Mammoth es proveer a los estudiantes oportunidades de aprender autodisciplina mediante un sistema de premios y consecuencias consistentes por su conducta. La escuela ha desarrollado una jerarquía de consecuencias de varios niveles por mala conducta o falta de tarea la cual puede incluir detenciones, Escuela de Sábado, suspensión interna, suspensión formal y expulsión. Los padres y estudiantes son informados de pólizas de disciplina al principio de cada año escolar mediante orientaciones de clase, conferencias de padres, el "Mensajero de Lunes", boletines del distrito y Agendas Estudiantiles individuales.

La tabla de Suspensiones y Expulsiones muestra el número total y el porcentaje de incidentes en la escuela y en el distrito. Los números de suspensiones pueden ser inflados porque algunos estudiantes pudieron haber sido suspendidos múltiples veces. Expulsiones ocurren únicamente cuando son requeridas por la ley o cuando todas las otras alternativas han sido agotadas.

	Suspensiones y Expulsiones					
	Escuela			Distrito		
	05-06	06-07	07-08	05-06	06-07	07-08
Suspensiones	51	76	71	118	114	175
Tasa de Susp.	17.8%	27.9%	26.9%	9.7%	9.5%	14.6%
Expulsiones	2	3	3	7	7	4
Tasa de Exp.	0.7%	1.1%	1.1%	0.6%	0.6%	0.3%

Actividades Extracurriculares

Los estudiantes son animados a participar en las actividades académicas y extracurriculares adicionales de la escuela que son una parte integral del programa educativo. Estos incentivos de la escuela en general y el salón promueven actitudes positivas, animan desempeño y ayudan en la prevención de problemas de conducta. Actividades, clubes y programas extracurriculares incluyen:

- Club de Tarea
- Club de Pesca
- Cuerpo Estudiantil Asociado
- Anuario
- Club de Fútbol

Los programas atléticos interescolásticos de la escuela promueven desempeño individual y de equipo y autoestima mediante equipos patrocinados por la escuela que compiten con las otras escuelas intermedias en el área. Los programas atléticos incluyen:

- Esquiar al Campo Traviesa
- Voleibol
- Baloncesto
- Esquiar en Nieve
- Esquiar en Tabla de Nieve

Certificados, listones, premios y varios otros galardones son dados a los estudiantes en asambleas y presentaciones especiales a través del año escolar. Actividades, honores y programas incluyen:

- Lista de Honor
- Concurso de Ortografía
- Lista del Director
- Estudiantes del Mes
- California Lee
- Cartas Doradas
- Asistencia Perfecta

Asistencia Escolar

La Escuela Intermedia Mammoth acepta a estudiantes de distritos vecinos si hay espacio disponible y el tamaño de clase no excede lo máximo permitido.

La asistencia es crítica para el rendimiento académico y asistencia diaria es una prioridad en la Escuela Intermedia Mammoth. Pólizas de asistencia, tardanza y ausentismo son declaradas claramente, puestas en vigor consistentemente y sus consecuencias administradas justamente. Se avisa a los padres sobre sus responsabilidades, incluyendo notificación apropiada de cuándo y por qué los niños están ausentes. La escuela informa a los padres de la ausencia de los estudiantes a través de llamadas telefónicas, cartas, y conferencias con los padres. Estudio independiente está disponible para estudiantes que requieren ausencias prolongadas de la escuela. La escuela supervisa la asistencia de los estudiantes muy de cerca y reporta ausencias excesivas a las autoridades designadas como la Junta de Revisión y Verificación de Ausencia.

La Junta de Revisión y Verificación de Ausencia (SARB) del Condado Mono está compuesta de padres, representantes del distrito escolar y miembros de la comunidad, incluyendo a representantes de la ley, asistencia pública, salud mental y libertad condicional. Los estudiantes son referidos a la SARB cuando tienen problemas de comportamiento o asistencia en la escuela y cuando las avenidas normales de orientación del salón, escuela, y del distrito no son efectivas. Los miembros de la SARB, los estudiantes referidos y sus padres o guardianes se reúnen regularmente para evaluar la situación y recomendar soluciones alternativas para aliviar las circunstancias que contribuyen a problemas específicos de ausentismo, asistencia o comportamiento.

Credenciales de Maestros

El Distrito Escolar Unificado Mammoth recluta y emplea los maestros con credenciales más calificadas. Para el año escolar 2007-08, la Escuela Intermedia Mammoth tuvo 14 maestros con credenciales completas que cumplieron con todos los requisitos según las pautas del estado de California.

	Estatus de Credenciales de Maestros			
	Escuela			Distrito
	05-06	06-07	07-08	07-08
Con Credenciales Completas	15	16	14	68
Sin Credenciales Completas	0	0	0	0
Trabajando Fuera de Materia	0	0	0	0

Las malas asignaciones de maestros representan el número de maestros que no tuvieron un certificado o credencial legalmente reconocidos, incluyendo a los maestros que fueron asignados a los salones con Aprendices del Inglés (EL) y que no fueron certificados apropiadamente para enseñar a los estudiantes EL.

Las vacancias de maestro reflejan el número de posiciones de enseñanza abiertas que no fueron llenadas por un maestro certificado de tiempo completo para año completo.

	Mal Asignaciones/Vacancias		
	06-07	07-08	08-09
Mal Asignaciones de Maestro de Aprendices del Inglés	0	0	3
Mal Asignaciones de Maestros (Otro)	0	0	0
Mal Asignaciones de Maestro	0	0	3
Posiciones Vacantes de Maestro	0	0	0

Maestros Altamente Calificados

El Acta federal Sin Dejar Ningún Niño Atrás (NCLB) requiere que todos los maestros en materias principales cumplan con requisitos para ser considerados "Altamente Calificados". Las calificaciones mínimas incluyen: posesión de una Licenciatura; posesión de una credencial apropiada para enseñar en California y demostrar dominio de las materias académicas principales.

Capacitación Profesional

Todo el entrenamiento y desarrollo de currículo en la Escuela Intermedia Mammoth giran alrededor de Las Normas y Pautas de Contenido del Estado de California. Los maestros alinean el currículo del salón para garantizar que todos los estudiantes cumplan o excedan los niveles estatales de habilidad.

Los miembros del personal fortalecen sus conceptos y habilidades de enseñanza a través de participación en conferencias profesionales, servicios internos del distrito, y talleres en el transcurso del año. El distrito provee un día remunerado anual para capacitación profesional en donde a los maestros se les ofrece una variedad de oportunidades para crecimiento profesional en currículo, estrategias de enseñanza y metodologías. También usamos seis días mínimos para capacitación del personal en todo el distrito.

Materiales Instructivos

El Distrito Escolar Unificado Mammoth fija una alta prioridad en asegurarse que existan suficientes libros y materiales actuales disponibles para el apoyo del programa instructivo. El Distrito Escolar Unificado Mammoth llevó a cabo una Audiencia Pública el 22 de septiembre del 2008 y determinó que cada escuela en el distrito tiene suficientes libros, materiales de instrucción o equipo de laboratorio de ciencias de buena calidad, de acuerdo con el establecimiento de *Williams vs. el Estado de California*. Todos los estudiantes, incluyendo a aprendices del Inglés, reciben sus propios libros o materiales instructivos, o los dos, alineados a las normas individuales en materias principales para uso en el salón o para llevarlos a casa. Todos los libros

y materiales de instrucción usados dentro de la escuela están en línea con las Normas y Pautas de Contenido del Estado de California como también con las normas del currículo del distrito. El Distrito Escolar Unificado Mammoth sigue el Ciclo de Adopción de seis años de Materiales de Instrucción y un ciclo de ocho años para libros adoptados en lenguaje extranjero, artes visuales y dramáticos y salud. Actividades de adopción y revisión de libros del distrito ocurren en el año siguiente a la adopción del estado.

El proceso de adopción de libros comienza con el Comité de Currículo del distrito consistiendo en administradores y maestros. El comité identifica elementos claves para considerar en el proceso de tomar decisión de adopción, establece el criterio de selección basado en las normas del estado, revisa materiales instructivos en la lista del estado y hace recomendaciones a la Junta Gubernamental para su adopción final. El comité examina cada programa y selecciona programas para ser pilotados. Programas recomendados están disponibles en el plantel de la escuela para la revisión de maestros y padres. La opinión provista por los maestros y padres se convierte en la base para las recomendaciones para la junta de adopción final.

Recursos de Computación

Cada salón en la Escuela Intermedia Mammoth contiene aproximadamente cuatro computadoras disponibles para el uso estudiantil. La escuela recientemente añadió un laboratorio de computación con 30 computadoras nuevas para el uso de los estudiantes. Las 40 computadoras que fueron parte del laboratorio portátil han sido distribuidas en los salones de clase. Los recursos de computación dentro del laboratorio de computación y los salones están conectados al Internet para que los estudiantes tengan acceso a recursos e información en línea. Habilidades y conceptos de computación integrados a través del currículo estándar preparan a los estudiantes para crecimiento y oportunidades tecnológicos. Los estudiantes reciben instrucción asistida por computadora en forma regular.

Acceso Adicional al Internet/Bibliotecas Públicas

La Biblioteca Gratuita del Condado de Mono provee acceso gratuito a la Internet a todos los miembros de la comunidad, incluyendo a estudiantes en el Distrito Escolar Unificado Mammoth. Hay un número pequeño de negocios locales que proveen una red Wi-Fi a los clientes que deseen conectarse a la Internet usando su propio equipo.

Fuentes de Datos

Los datos dentro de este informe fueron provistos por el Distrito Escolar Unificado Mammoth, obtenidos del patrón para SARC 2007-08, y/o localizado en Dataquest (<http://data1.cde.ca.gov/dataquest>). Dataquest es un motor de búsqueda, mantenido por el Departamento de Educación de California (CDE), el cual permite al público buscar datos y cifras concernientes a escuelas y distritos en todo el estado. Entre los datos disponibles, los padres y la comunidad pueden encontrar información sobre el desempeño escolar, resultados de exámenes, datos demográficos estudiantiles, datos sobre empleados e intervención y faltas de conducta de estudiantes.

Maestros que Cumplen con NCLB

	% de Cursos Académicos Principales Enseñados por Maestros Cumpliendo NCLB	% de Cursos Académicos Principales que No son Enseñados por Maestros Cumpliendo NCLB
Escuela	98.1%	1.9%
Distrito	99.4%	0.6%
Esc. de Alta Pobreza en el Distrito	0.0%	0.0%
Esc. de Baja Pobreza en el Distrito	0.0%	0.0%

Libros Adoptados por el Distrito

Niveles de Grado	Materia	Editorial	Año de Adopción	Gi ÚWJYbhY	% Con Falta
6to-8vo	Inglés/Artes del Leng.	Glencoe	2001	Sí	0.0%
6to-8vo	Historia/Sociales	Houghton Tñ- 'i}	1990	Sí	0.0%
6to-8vo	Mat.	McDougal Littell	2007	Sí	0.0%
6to-8vo	Ciencias	Holt, Rinehart & Winston	2000	Sí	0.0%

Recursos de Computación

	05-06	06-07	07-08
Computadoras	45	45	72
Estudiantes por Computadora	6.4	6.0	3.7
Salones Conectados al Internet	15	15	16

Desempeño de los Estudiantes y Exámenes

Varias medidas de desempeño estudiantil son usadas como una parte continua de la evaluación del programa instructivo de calidad en la Escuela Intermedia Mammoth. Estas medidas muestran el progreso estudiantil actual y también la eficacia del programa instructivo. Son especialmente efectivas como reflejos a largo plazo para el crecimiento instructivo de los estudiantes. Basados en las necesidades de los estudiantes y los resultados de evaluaciones, los maestros determinan las estrategias apropiadas de modificación instructiva y posibles programas de intervención en-riesgo. Además de los objetivos de desempeño establecidos por el distrito, los gobiernos Federales y Estatales tienen normas para el desempeño de los estudiantes. El progreso de la escuela en alcanzar o sobrepasar estas normas es medido por medio de los resultados de exámenes y otros criterios. Estas medidas incluyen el Progreso Anual Adecuado y el Índice de Desempeño Académico.

Progreso Anual Adecuado

Sin Dejar Ningún Niño Atrás (NCLB) es una ley federal aprobada en enero del 2002 que reautoriza el Acta de Educación Primaria y Secundaria (ESEA). Establece que todos los estudiantes (incluyendo a esos con desventajas socioeconómicas, son de grupos de raza minoritarias, tienen discapacidades o tienen una habilidad limitada en Inglés) en todos los grados deben cumplir con las normas estatales de desempeño académico para Matemáticas e Inglés/Artes del Lenguaje para el 2014. Las escuelas deben demostrar un "Progreso Anual Adecuado" (AYP) hacia esa meta.

El Acta Federal NCLB requiere que todas las escuelas y distritos cumplan con los siguientes requisitos de Progreso Anual Adecuado (AYP):

- La tasa de participación de las evaluaciones basada en las normas del estado en Inglés/Artes del Lenguaje (ELA) y Matemáticas.
- Porcentaje proficiente en las evaluaciones basadas en las normas del estado en ELA y Matemáticas.
- API como un indicador adicional.

Existen diversas consecuencias para las escuelas que no alcancen las normas AYP, incluyendo tutoría adicional y el reemplazo de personal. Los estudiantes también podrán transferirse a otras escuelas (dentro de su distrito) que alcancen su AYP y la escuela anterior debe proveer transportación a la escuela nueva. Resultados del desempeño de la escuela y distrito son mostrados en la tabla.

Progreso Anual Adecuado (AYP)				
Cumplió con AYP General	Escuela		Distrito	
	Sí	No	Sí	No
Cumplió el Criterio AYP	Inglés - Artes del Lenguaje	Mat.	Inglés - Artes del Lenguaje	Mat.
Tasa de Participación	Sí	Sí	Sí	Sí
Útil	Sí	Sí	No	Sí
Resultados Escolares API	Sí		Sí	
Tasa de Graduación	N/A		No	

Programa de Intervención Federal

Las escuelas y distritos recibiendo fondos federales Título I entran al Programa de Mejoras (PI) si no cumplen con su AYP por dos años consecutivos en la misma área de contenido (Inglés/Artes del Lenguaje y Matemáticas) o en el mismo indicador (tasa de graduación o API). Después de entrar a PI, las escuelas y distritos avanzan al próximo nivel de intervención con cada año adicional que no cumplan su AYP. Información detallada sobre identificación PI puede ser encontrada en el sitio web del CDE al <http://www.cde.ca.gov/ta/ac/ay/>.

Programas de Intervención Federal		
	Escuela	Distrito
Estatus en el Prog. de Mejoras (PI)	No en PI	En PI
Primer Año en PI	-	2007-2008
Año en PI (2008-09)	-	Año 2
# de Escuelas Actualmente en PI	-	1
Porcentaje de Escuelas Actualmente en PI	-	20.00%

Índice de Desempeño Académico

El Índice de Desempeño Académico (API) es una medida del desempeño académico y el progreso de escuelas individuales en California. Los resultados API varían de 200 a 1,000, con una meta estatal de 800. Información detallada sobre el API puede ser encontrada en el sitio web del CDE al <http://www.cde.ca.gov/ta/ac/ap/>. La tabla adyacente muestra los rangos API estatales y de escuelas similares. El rango estatal API varía de 1 al 10. Un rango estatal de '1' significa que la escuela tiene una calificación API en el 10% menor de todas las escuelas en el estado, mientras que un rango de '10' significa que la escuela tiene una calificación API en el 10% más alto de todas las escuelas en el estado. El rango API de escuelas similares refleja cómo una escuela se compara con 100 'escuelas similares' emparejadas estadísticamente. Un rango de escuelas similares de '1' significa que el desempeño académico de la escuela es comparable al de las '10' escuelas más bajas de 100 escuelas similares, mientras que un rango de escuelas similares de '10' significa que el desempeño académico de la escuela es mejor que el de por lo menos 90 de 100 escuelas similares.

Resultados Escolares API				
	05-06	06-07	07-08	2008 Resultado de Aumento API
Rango Estatal	7	6	5	
Rango de Esc. Similares	2	2	1	
Todos los Estudiantes				
Aumento Actual	-26	-19	43	764
Con Desventaja Socioeconómica				
Aumento Actual	-10	-13	66	661
Hispano o Latino				
Aumento Actual	-35	4	42	645
Caucásico				
Aumento Actual	5	-39	47	859
Aprendices del Inglés				
Aumento Actual	-60	45	41	636

Exámenes de Normas de California

El Examen de Normas de California (CST) muestra como se están desempeñando los estudiantes en relación a las normas de contenido del estado. Los CSTs incluyen artes del Lenguaje Inglés (ELA) y matemáticas en grados del 2 al 11; ciencias en grados 5, 8, y del 9 al 11; e historia-sociales en grados 8, y del 10 al 11. Los resultados de estudiantes son reportados como niveles de desempeño: Avanzado (excede las normas estatales), Proficiente (alcanza las normas), Básico (se acerca a las normas), Debajo de lo Básico (por debajo de las normas) y Muy Debajo de lo Básico (muy bajo de las normas). La meta estatal es que cada estudiante obtenga calificaciones en el nivel Avanzado o Proficiente. Los estudiantes con discapacidades significantes que no pueden tomar el examen CST son examinados usando la Evaluación de Desempeño Alternativa de California (CAPA). Información detallada sobre los resultados CST y CAPA para cada nivel de grado y habilidad puede ser encontrada en el sitio web del Departamento de Educación de California <http://star.cde.ca.gov>. Nota: Los resultados no son revelados cuando el número de estudiantes examinados es 10 o menos, debido a que el número de estudiantes en esta categoría es demasiado pequeño para exactitud estadística, o para proteger la privacidad de estudiantes.

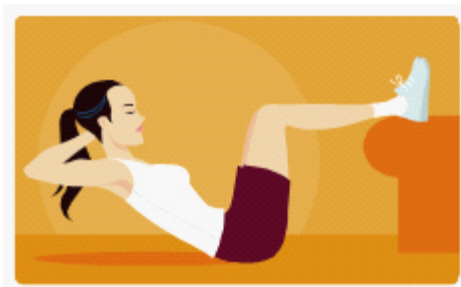
Examen de Normas de California (CST)									
Materia	Escuela			Distrito			Estado		
	2006	2007	2008	2006	2007	2008	2006	2007	2008
Inglés/Artes del Leng.	45	42	49	44	41	46	42	43	46
Mat.	38	34	55	37	35	41	40	40	43
Ciencias	46	39	48	48	47	48	35	38	46
Historia/Sociales	40	30	36	38	37	41	33	33	36

Examen de Normas de California				
	Inglés/Artes del Leng.	Matemáticas	Ciencias	Historia/Sociales
Masculino	46	55	57	36
Femenino	51	56	40	36
Afro Americano	*	*		
Nativo Americano	*	*	*	*
Asiático	*	*	*	*
Caucásico	71	72	75	61
Hispano	22	35	26	15
g'Y' c'XY' DUW;ÚWc	*	*		
Aprendices de Inglés	8	24	15	5
Estudiantes Discapacitados	6	12	*	
Con Desventaja Socioeconómica	25	37	27	

*Resultados no son revelados cuando menos de 10 estudiantes son examinados en un nivel de grado y/o subgrupo.

Aptitud Física

En la primavera de cada año, el estado requiere que la Escuela Intermedia Mammoth administre un examen de aptitud física a todos los estudiantes en el séptimo grado. El examen de aptitud física mide la habilidad que tienen los estudiantes de hacer las tareas de salud en seis áreas mayores. La tabla de abajo muestra, por nivel de grado, el por ciento de estudiantes cumpliendo con las normas de aptitud física (recibiendo calificaciones en la "zona de aptitud física" en todas las seis áreas de aptitud física para el periodo más reciente de evaluaciones. Información detallada sobre este examen, y comparaciones de los resultados de una escuela a los resultados del distrito y el estado, pueden ser encontrados en el sitio web del CDE al <http://www.cde.ca.gov/ta/tg/pf>.



Porcentaje de Estudiantes en Zona de Buena Aptitud Física

2007-08 Resultados de Exámenes

7mo Grado

Escuela	
Toda la Escuela	26.0%
Escuela (Niños)	14.7%
Escuela (Niñas)	35.9%
Distrito	
Todo el Distrito	26.0%
Distrito (Niños)	14.7%
Distrito (Niñas)	35.9%
Estado	
Todo el Estado	32.9%
Estado (Niños)	30.2%
Estado (Niñas)	35.7%

*Resultados no son revelados cuando menos de 10 estudiantes son examinados en un nivel de grado y/o subgrupo.

CAT-6

El Examen de Desempeño de California (CAT/6) es administrado a los grados tercero y séptimo únicamente y compara el desempeño estudiantil en lectura, lenguaje, ortografía, y matemáticas con el de estudiantes de alrededor del país. Los resultados de este examen son reportados como el por ciento de estudiantes examinados con calificaciones en o sobre el percentil 50avo (el promedio nacional). Los resultados escolares son comparados a los resultados al nivel del distrito y el estado. Información detallada concerniente a los resultados para cada nivel de grado puede ser encontrada en el sitio web del Departamento de Educación de California a <http://star.cde.ca.gov/>.

Examen Comparativo a la Norma Establecida CAT/6

% En o Arriba de la Escala 50ava

	Lectura			Mat.		
	06	07	08	06	07	08
	7					
	Todos los Estudiantes					
Escuela	52	38	58	54	47	56
Distrito	52	38	58	54	47	56
Estado	46	47	49	50	51	52
	Masculino					
Escuela	32	43	49	50	52	54
	Femenino					
Escuela	69	34	68	58	43	58
	Con Desventaja Socioeconómica					
Escuela	26	9	25	34	22	38
	Hispano o Latino					
Escuela	24	14	28	27	24	41
	Caucásico					
Escuela	76	65	79	76	73	64
	Aprendices del Inglés					
Escuela	13	8	0	16	13	6

*Resultados no son revelados cuando menos de 10 estudiantes son examinados en un nivel de grado y/o subgrupo.

Tamaño de Clase

La tabla de Distribución de Tamaño de Clase ilustra el tamaño promedio de clase por materia. Los números correspondientes muestran cuántas clases fueron enseñadas con un número cierto de estudiantes en cada clase, basado en tres tamaños de clase diferentes.

Distribución de Tamaño de Clase

	Tamaño de Clase Promedio			Salones con:								
				1-20 Est.			21-32 Est.			33+ Est.		
	06	07	08	06	07	08	06	07	08	06	07	08
Inglés	23	23	25	6	5	4	7	5	10	1	1	-
Mat.	27	23	21	2	8	10	6	3	3	3	1	-
Ciencias	27	22	23	2	8	7	7	4	6	2	-	-
Ciencias Sociales	31	30	25	1	-	3	5	7	5	3	1	-

Orientación y Personal Auxiliar

La meta del Distrito Escolar Unificado Mammoth es ayudar a los estudiantes en su desarrollo social, personal y académico. El distrito provee atención especial a los estudiantes que experimentan dificultad de desempeño o de conducta. La proporción de consejero por alumno es 1:264.

Personal de Orientación y Servicios de Apoyo

	No. de Empleados	Equivalente a Tiempo Completo
Consejero Académico	1	0.5
Especialista de Ed. Física Adaptada	1	Seg. se Necesite
Consejeros de Salud Mental	1	0.6
Enfermera	1	0.5
Psicólogo	1	0.2
Especialista de Habla y Lenguaje	1	0.2

La escuela usa todos los recursos disponibles en la comunidad para asistir a los estudiantes en su desarrollo emocional y académico, incluyendo los siguientes:

- Salud Mental del Condado de Mono
- Servicios Sociales
- Oficina de Educación del Condado de Mono
- Wild Iris
- Departamento de Salud del Condado de Mono

El programa de Educación para Dotados y Talentosos (GATE) será ofrecido a los estudiantes quienes han sido reconocidos por sus maestros como capaces de niveles altos de desempeño. Los estudiantes en el programa GATE reciben instrucción diferenciada en su clase regular por un maestro entrenado GATE.

Los Aprendices del Lenguaje Inglés (ELL) son asignados a maestros acreditados apropiadamente y provistos con instrucción especializada. La escuela ha desarrollado un programa para Aprendices del Inglés que incluye las clases de Desarrollo del Lenguaje Inglés y artes de lenguaje.

Los estudiantes cuyos resultados de exámenes indican que necesitan ayuda adicional para lograr habilidad de grado pueden participar en Clases de Oportunidad, un Programa de Remediación Después de la Escuela, el Club de Tarea y el Programa de Mediación de Colegas; todos proveen servicios especializados. Los maestros y el personal proveen tutoría y trabajan con los estudiantes en una variedad de habilidades para realzar su progreso académico. La escuela trabaja diligentemente en mantener comunicación abierta con los padres con respecto al progreso de su niño a través del año escolar.

Los estudiantes con necesidades especiales reciben ayuda adicional la cual puede incluir sesiones con un especialista de recursos, asignación en una Clase Especial Diurna, y/o ayuda adicional del especialista de educación física adaptada o especialista de lenguaje y habla de la escuela. El Distrito Escolar Unificado Mammoth y del Condado de Mono trabajan cooperativamente mediante el Programa de Educación Especial para facilitar las necesidades especiales mediante evaluación apropiada, identificación de áreas de problema e implementación de programa.

Instalaciones Escolares

Construida en el 2003, la Escuela Intermedia Mammoth está situada en nueve acres. Los edificios escolares cubren 41,800 pies cuadrados, consistiendo en salones, una biblioteca, un salón multiusos, oficinas administrativas, baños y bodegas. La instalación apoya fuertemente la enseñanza y el aprendizaje por medio de su amplio espacio de salón y patio de juegos. Información de instalaciones estuvo vigente hasta el 4 de junio del 2008.

Condiciones de Instalaciones Escolares			
Fecha de la última inspección: 06/04/2008			
Resumen General de la Condición de Instalaciones: Ejemplar			
Artículo Inspeccionado	Estatus del Sistema de Comp. de Instalaciones		
	Buena	FY[*]	Pobre
Fugas de Gas	X		
Sistemas Mecánicos	X		
Ventanas/Puertas/Portones (Interior/Exterior)	X		
Útilidad (Paredes, Pisos y Techos)	X		
Materiales Peligrosos (Interior/Exterior)	X		
Daño Estructural	X		
Seguridad contra Fuego	X		
Eléctrico (Interior/Exterior)	X		
Infestación de Plagas/Gusanos	X		
Fuentes de Agua Potable (Adentro/Afuera)	X		
Baños	X		
Aguas Negras	X		
Techos (observados desde el piso, adentro y afuera del edificio)	X		
Patio de Juegos/Plantel	X		
Limpieza General	X		

Mantenimiento y Reparación

Asuntos de seguridad son la prioridad número uno de Mantenimiento y Operaciones. Supervisores de mantenimiento de distrito son activos y conducen inspecciones en los planteles en forma continua. Reparaciones necesarias para mantener la escuela en buena reparación y orden de trabajo son finalizadas a tiempo. Un proceso de orden de trabajo es usado para asegurar servicio eficiente y que las reparaciones de emergencia reciban la más alta prioridad. El personal de mantenimiento del distrito ha indicado que 100% de los baños en el plantel están funcionando bien.

Proceso y Horario de Limpieza

El distrito ha adoptado normas de limpieza para todas las escuelas en el distrito. Un resumen de estas normas está disponible en la oficina escolar en la oficina del distrito. El equipo de administración del plantel trabaja diariamente con el personal de conserjes para desarrollar horarios de limpieza para asegurar una escuela limpia y segura.

Presupuesto de Mantenimiento Diferido

El distrito participa en el Programa de Mantenimiento Diferido de la Escuela Estatal, el cual provee fondos estatales que igualan dólar por dólar los fondos del distrito, para asistir a distritos escolares con gastos para reparaciones mayores o reemplazo de componentes de edificio escolar existentes. Típicamente, esto incluye techos, plomería, calefacción, aire acondicionado, sistemas eléctricos, pintura interior y exterior y sistemas de piso. Para el año escolar 2008-09, el distrito reservó \$126,000 para el programa de mantenimiento diferido. Esto representa 1% del presupuesto de fondo general del distrito.

Proyectos de Mantenimiento Diferido

No hay ningún proyecto de mantenimiento diferido para esta escuela para el año escolar 2008-09. El plan completo de mantenimiento diferido del distrito está disponible en la oficina del distrito.

Plan de Escuela Segura

La seguridad de los estudiantes y personal es un interés principal de la Escuela Intermedia Mammoth. La escuela cumple con todas las leyes, reglas y regulaciones que pertenecen a las normas de materiales peligrosos y de terremotos estatales. El plan de preparación de desastre de la escuela incluye pasos para garantizar la seguridad de los estudiantes y el personal durante un desastre. Simulacros de fuego y terremoto son llevados a cabo regularmente.

Todos los visitantes deben registrarse en la oficina principal y firmar el registro al salir. Durante el almuerzo, los recreos y antes y después de la escuela, los miembros del personal asignado supervisan a los estudiantes y el plantel, incluyendo la cafetería y patios de juego, para asegurar un ambiente seguro y ordenado.

En 1998, el Plan Comprensivo de Seguridad fue desarrollado por la escuela en consulta con agencias del orden público para cumplir con la Ley del Senado 187 (SB 187) del 1997. El plan provee a los estudiantes y al personal una manera de asegurar un ambiente del aprendizaje seguro y ordenado.

Componentes del Plan de Seguridad Comprensivo incluyen procedimientos para informar el maltrato de menores, procedimientos de notificación al maestro de estudiantes peligrosos, procedimientos para responder en caso de desastre, procedimientos para el ingreso seguro y la salida segura de la escuela, pólizas de acoso sexual, y directrices de vestuario.

La Escuela Intermedia Mammoth revisa el plan cada año y lo actualiza según sea necesario. El plan fue actualizado y revisado con el personal escolar por última vez en octubre del 2008. Una copia actualizada del plan está disponible al público en las oficinas de la escuela y el distrito.

Liderazgo Escolar

El liderazgo en la Escuela Intermedia Mammoth es una responsabilidad compartida entre la administración del distrito, administración escolar, personal instructivo, estudiantes y padres. El Director Gabriel Solorio ha dirigido la escuela por tres años, respaldado por más de diez años de experiencia en educación, con tres años en administración.

Todos los miembros de la comunidad escolar están comprometidos a una visión compartida de la escuela en general, la cual crea una fundación fuerte hacia éxito académico de todos los estudiantes. El director supervisa las operaciones diarias de la escuela. La Organización de la Escuela Intermedia Mammoth (MMSO) coordina con el Director y se reúne regularmente para enfocarse en asuntos curriculares y administrativos de la escuela en general. Otros grupos de liderazgo en el plantel incluyen el Consejo Local (SSC).

Los maestros de la Escuela Intermedia Mammoth representan a su personal en una variedad de comités del distrito en general, incluyendo grupos que se enfocan en matemáticas, ciencias, tecnología y Aprendices del Inglés.



Participación de los Padres

Los padres y la comunidad apoyan mucho el programa educativo en la Escuela Intermedia Mammoth. Numerosos programas y actividades son enriquecidos por las contribuciones generosas hechos por las siguientes organizaciones:

- Restaurante Burgers
- Club Rotario del Mediodía de Mammoth
- Amerigas
- Vons
- Club de Leones de Mammoth
- Restaurante Angel's
- Restaurante Roberto's
- Giovanni's Pizza
- Restaurante Hot Chicks
- Departamento de Policía de Mammoth Lakes
- Organización de Escuela Intermedia de Mammoth (MMSO)

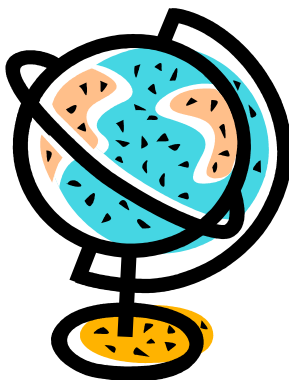
Información para Contactarnos

Los padres que deseen participar en los equipos de liderazgo de la Escuela Intermedia Mammoth, comités escolares, actividades escolares o convertirse en voluntarios pueden contactar al Director Gabriel Solorio al (760) 934-7072.

Gastos del Distrito

Para el tiempo que se publicó este informe, los datos financieros y comparación de salario más recientes del Estado de California fueron para el año escolar 2006-07. Las cifras mostradas en la tabla de Gastos por Alumno reflejan el costo directo de los servicios educativos por promedio diario de asistencia, no incluyendo servicios de comida, la adquisición y construcción de locales y algunos otros gastos. Este cálculo es requerido por la ley anualmente y comparado con otros distritos del estado.

Gastos por Alumno	
Escuela	
Total de Gastos por Alumno	\$6,180
De Fuentes Restringidas	\$1,068
De Fuentes No Restringidas	\$5,112
Distrito	
De Fuentes No Restringidas	\$5,769
Porcentaje de Variación entre la Escuela y el Distrito	11.39%
Estado	
De Fuentes No Restringidas	\$5,300
Porcentaje de Variación entre la Escuela y el Estado	3.55%



Fuentes de Ingreso del Distrito

Para el año escolar 2006-07, el distrito recibió aproximadamente \$2,209 por estudiante en ayuda federal y estatal por los programas especiales, de educación especial y de apoyo que incluyen:

- Reducción de Tamaño de Clase
- Asistencia de Impacto Económico
- Becas para Asistencia de Tecnología Educativa
- Alumnos Dotados y Talentosos
- Transportación de Hogar a la Escuela
- Materiales Instructivos
- Mantenimiento y Operaciones
- Asistencia de Colegas y Programa de Revisión
- Programa Ocupacional Regional
- Programa para Escuelas Seguras y Libres de Drogas
- Programa de Mejoras Escolares
- Educación Especial
- Programa Título I

Salarios Administrativos y de Maestro como un Porcentaje del Presupuesto Total

La ley estatal requiere que información comparativa de salario y presupuesto sea reportada al público general. Para los propósitos de comparación, el Departamento de Educación del Estado ha proporcionado datos de salarios promedios de los distritos unificados que tienen un promedio de asistencia diaria entre 1,000 y 4,999 en todo el estado.

Información de Salario Promedio		
Maestros-Director-Superintendente		
2006-07		
	Distrito	Estado
Maestros Principiantes	\$39,810	\$36,658
Nivel Medio	\$61,253	\$53,646
Nivel Más Alto	\$77,108	\$69,160
Directores de Escuelas Primarias	\$84,634	\$85,019
Directores de Intermedias	\$86,699	\$85,660
Directores de Secundarias	\$90,827	\$91,134
Superintendente	\$124,194	\$110,844
Salarios como Porcentaje del Presupuesto Total		
Salarios de Maestros	41.3%	35.2%
Salarios Administrativos	5.4%	6.4%

Salarios de Maestros del Plantel

La tabla ilustra el salario promedio de maestro en la escuela y lo compara con el salario promedio de maestro en el distrito y el estado.

Salarios Promedio de Maestro	
Escuela y Distrito	
Escuela	\$57,542
Distrito	\$59,928
Porcentaje de Variación	3.98%
Escuela y Estado	
Escuela	\$54,955
Porcentaje de Variación	4.71%